

การติดตั้งให้ Ubuntu Desktop เป็น Server ต่าง ๆ

หมายเหตุ : ขั้นตอนส่วนใหญ่จะผ่าน Terminal โดยใช้ Commnad Line

LAMP (Linux Apache MySQL PHP)

*หากเครื่องคอมพิวเตอร์ของเราอยู่หลัง Proxy ที่มีการ Authen ต้องทำดังนี้
แก้ไขไฟล์ /etc/apt/apt.conf

```
%sudo nano /etc/apt/apt.conf
```

```
Acquire::http::Proxy "http://username:password@172.16.1.1:8080";
```

```
Acquire::ftp::Proxy "http://username:password@172.16.1.1:8080";
```

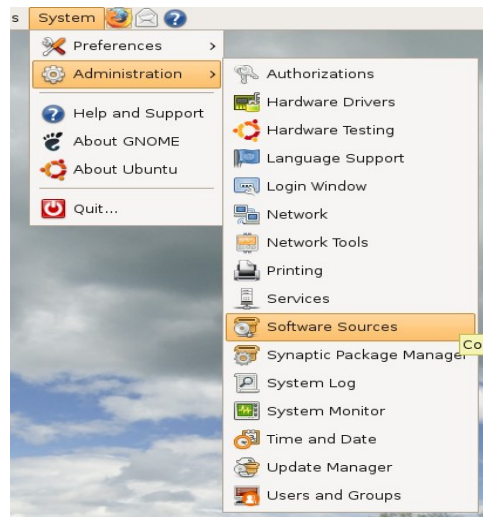
บันทึกไฟล์ Ctrl+o

ออกจาก nano กด Ctrl+x

เลือกแหล่งของ software ที่จะ update ดังนี้

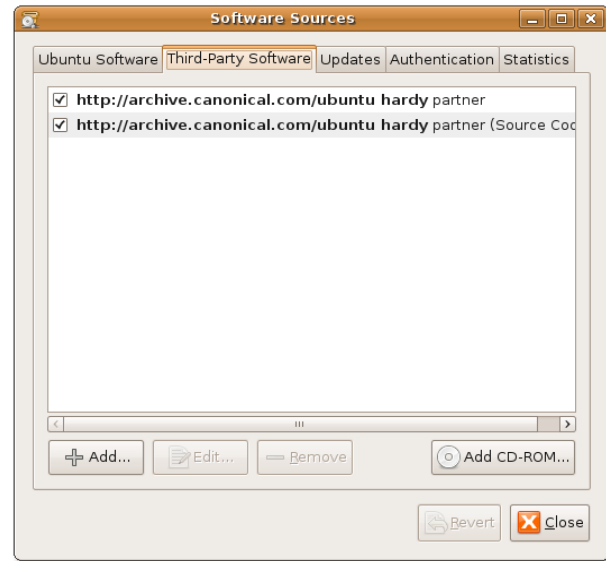
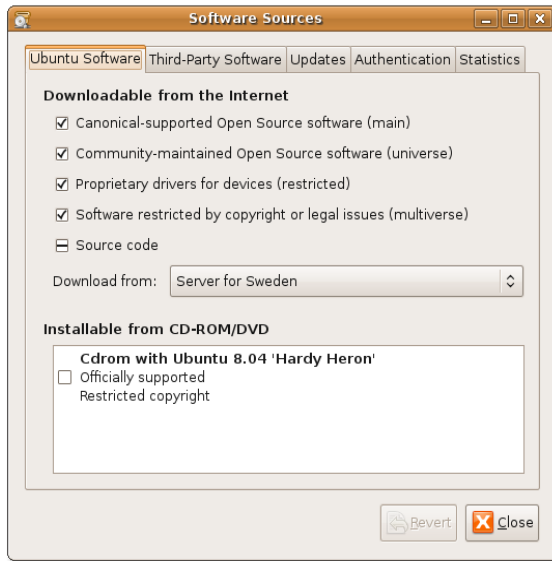
1. เมนู system → Administration → Software Sources

ระบบจะให้ใส่ password 1 ครั้ง



2. ที่ Tab "Ubuntu software" ให้ เลือก check box ทุกอัน และเลือก Download from: เป็น Main Server หรือ ประเทศที่เราคิดว่าน่าจะเชื่อมต่อ internet ได้เร็ว

3. ที่ Tab "Third Party" ให้เลือก check box ทุกอัน ดังรูปด้านล่าง



ทำการ update package

```
%sudo apt-get update
```

```
%sudo apt-get upgrade
```

ติดตั้ง Apache

```
%sudo apt-get install apache2 apache2-doc
```

เมื่อติดตั้งเสร็จ DocumentRoot ของ Apache จะอยู่ที่ /var/www/

ติดตั้ง MySQL 5.0 Server

```
%sudo apt-get install mysql-server-5.0
```

ติดตั้ง php5

```
%sudo apt-get install autoconf automake1.4 autotools-dev  
libapache2-mod-php5 php5 php5-common php5-curl php5-gd php-pear  
php5-ldap php5-mhash php5-mysql php5-snmp php5-sqlite  
php5-xmlrpc php5-xsl php5-imap php5-mcrypt php5-pspell
```

ติดตั้ง vsftp

```
%sudo apt-get install vsftpd
```

ระบบจะสร้าง พื้นที่สำหรับ anonymous ไว้ที่ /home/ftp

แล้วให้แก้ไขไฟล์ /etc/vsftpd.conf เพื่อให้ user ที่มีอยู่บน server สามารถ ftp มายัง server ได้

```
%sudo nano /etc/vsftpd.conf
```

ค้นหาบรรทัดเหล่านี้ แล้วเอา # ที่อยู่ต้นบรรทัดออก

```
local_enable=YES
```

```
write_enable=YES
```

```
local_umask=022
```

```
chroot_list_enable=YES
```

```
chroot_list_file=/etc/vsftpd.chroot_list
```

สร้างไฟล์ /etc/vsftpd.chroot_list

```
%sudo nano /etc/vsftpd.chroot_list
```

ให้เพิ่มรายชื่อของ user ที่เราอนุญาตให้ ftp เข้ามาได้แต่ไม่ยอมให้ออกนอก Directory ของตัวเอง โดยใส่ 1 บรรทัดต่อ 1 user

สั่งให้ vsftp เริ่มทำงานใหม่

```
%sudo /etc/init.d/vsftpd stop
```

```
%sudo /etc/init.d/vsftpd start
```

ติดตั้ง ssh-server

เพื่อให้สามารถทำการ remote จากเครื่องอื่น ๆ ได้

```
%sudo apt-get install openssh-server
```

```
%sudo nano /etc/ssh/sshd_conf
```

เพิ่มบรรทัดต่อไปนี้

```
AllowUsers chayapruek
```

และแก้ไข PermitRootLogin yes เป็น PermitRootLogin no

จากตัวอย่าง เป็นการอนุญาตให้ user ชื่อ chayapruek ทำการ ssh เข้ามาได้เท่านั้น และไม่ยอมให้ root login เข้ามา

สั่งให้ vsftp เริ่มทำงานใหม่

```
%sudo /etc/init.d/ssh stop
```

```
%sudo /etc/init.d/ssh start
```

```
////////////////////////////////////
```

ต่อไปจะเป็นการแก้ไขปัญหาภาษาไทยในการเชื่อมต่อฐานข้อมูล MySQL

แก้ไขภาษาไทยเป็น ??? เวลา connect ด้วย PHP

```
$charset = "SET character_set_results=tis620";
```

```
mysql_query($charset) ;
```

ผลปรากฏว่าการกำหนดค่าให้ตัวแปร character_set_results มีค่าเป็น tis620 ดังกล่าวสามารถช่วยแก้ปัญหาแสดงผลภาษาไทยที่ไม่ถูกต้องได้ นอกจากนี้สามารถใช้คำสั่งต่อไปนี้ในการแก้ปัญหาภาษาไทย คือ

```
SET NAMES 'tis620' ซึ่งมีค่าเทียบเท่ากับ
```

```
SET character_set_client='tis620'
```

```
SET character_set_results='tis620'
```

```
SET character_set_connection='tis620'
```

SET character_set_results=NULL ซึ่งมีความหมายคือ ไม่ต้องการให้ server ทำการแปลงข้อมูลก่อนที่จะทำการส่งให้กับ client

สรุปแล้วปัญหาที่เกิดขึ้นน่าจะเกิดจากค่าของตัวแปร character_set_results ซึ่งถูกกำหนดให้เป็น character set ที่ไม่ใช่ tis620 ทำให้อักขระภาษาไทยที่ส่งกลับมาให้ client นั้นแสดงผลไม่ถูกต้อง วิธีการแก้ปัญหาในขณะนี้คือ ต้องแทรกคำสั่งที่กำหนดให้ character_set_results เป็น tis620 ก่อนที่จะทำการส่ง query จริงๆ ไปให้แก่ MySQL ผมเองค่อนข้างงงว่าเหตุใดการกำหนดคำสั่ง

```
default-character- set=tis620
```

```
<?php
```

```
//กำหนดชื่อดาต้าเบสเซิร์ฟเวอร์ , ชื่อฐานข้อมูล , ล็อกอิน และ รหัสผ่าน สำหรับติดต่อกับฐานข้อมูลให้กับตัวแปร
```

```
$ServerName = "localhost";
```

```
$DatabaseName = "MyDatabase";
```

```
$User = "root";
```

```
$Password = "";
```

```
//ติดต่อกับฐานข้อมูลผ่านฟังก์ชัน MySQL
```

```
$Conn = mysql_connect($ServerName,$User,$Password) or die ("ไม่สามารถติดต่อกับเซิร์ฟเวอร์ได้");
```

```
//เลือกชื่อฐานข้อมูล คือ
```

```
mysql_select_db($DatabaseName,$Conn) or die ("ไม่สามารถติดต่อกับฐานข้อมูลได้");
```

```
$cs1 = "SET character_set_results=tis620";
```

```
mysql_query($cs1) or die('Error query: ' . mysql_error());
```

```
$cs2 = "SET character_set_client = tis620";
```

```
mysql_query($cs2) or die('Error query: ' . mysql_error());
```

```
$cs3 = "SET character_set_connection = tis620";
```

```
mysql_query($cs3) or die('Error query: ' . mysql_error());
```

```
?>
```

```
////////////////////////////////////
```