

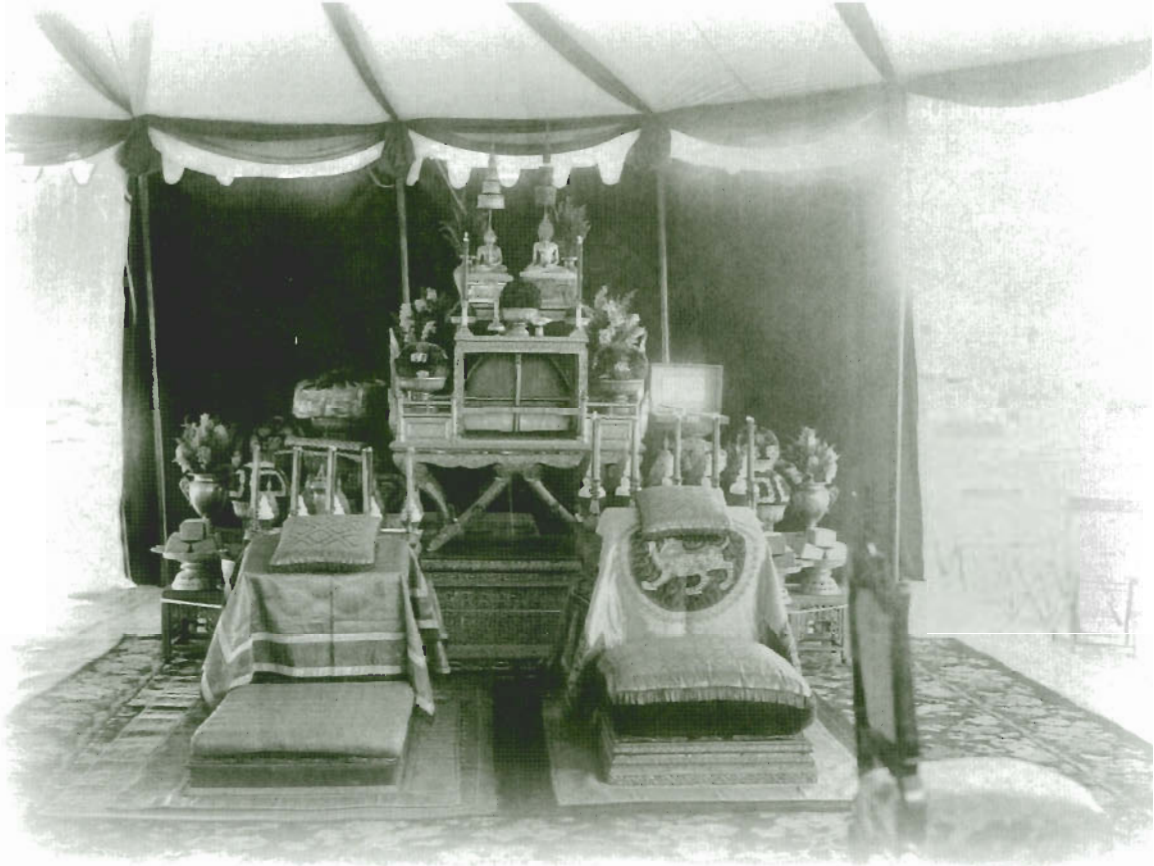
## สะพานพระพุทธรยอดฟ้า



พระบาทสมเด็จพระปกเกล้าเจ้าอยู่หัวและสมเด็จพระนางเจ้ารำไพพรรณี พระบรมราชินี  
เสด็จพระราชดำเนินไปทรงวางศิลาฤกษ์บนตอม่อรับสะพานพระพุทธรยอดฟ้า  
เมื่อวันที่ ๙ มกราคม พุทธศักราช ๒๔๗๒

สะพานพระพุทธรยอดฟ้า หรือที่เรียกกันอย่างสั้น ๆ ว่า "สะพานพุทธ" นั้น พระบาทสมเด็จพระปกเกล้าเจ้าอยู่หัว ทรงพระกรุณาโปรดเกล้าฯ ให้สร้างขึ้น เชื่อมเส้นทางคมนาคมระหว่างฟากตะวันออกและฟากตะวันตกของพระนครเนื่องในโอกาสฉลองพระนครครบ ๑๕๐ ปี ในพุทธศักราช ๒๔๗๕ เพื่อเป็นอนุสรณ์ระลึกถึงพระมหากษัตริย์คุณในพระบาทสมเด็จพระพุทธรยอดฟ้าจุฬาโลกมหาราช ผู้ทรงสถาปนากรุงรัตนโกสินทร์และพระบรมราชจักรีวงศ์ พร้อมกับสร้างปฐมบรมราชานุสรณ์ พระราชานุสรณ์แห่งพระบาทสมเด็จพระพุทธรยอดฟ้าจุฬาโลกมหาราช ประดิษฐานไว้ ณ ลานเชิงสะพานฝั่งตะวันออก ณ โอกาสนี้ด้วย

การสร้างสะพานพระพุทธรยอดฟ้านี้ นอกจากจะเป็นอนุสรณ์ในโอกาสดังกล่าวแล้ว พระบาทสมเด็จพระปกเกล้าเจ้าอยู่หัว ยังทรงพระราชดำริเกี่ยวกับการขยายความเจริญของพระนครออกไปทาง



มณฑลพระราชพิธีวงศิลาฤกษ์สะพานพระพุทธยอดฟ้า ได้เชิญพระพุทธปฏิมากร  
พระชัยวัฒน์ประจำรัชกาลพระบาทสมเด็จพระพุทธยอดฟ้าจุฬาโลกมหาราช  
และพระชัยวัฒน์ประจำรัชกาลพระบาทสมเด็จพระปกเกล้าเจ้าอยู่หัว  
ถัดไปทอดเครื่องนมัสการทองทิศและพระแท่นทรงกราบ  
ของพระบาทสมเด็จพระปกเกล้าเจ้าอยู่หัวและสมเด็จพระนางเจ้ารำไพพรรณี พระบรมราชินี

ฝั่งธนบุรีด้วย เพราะนับตั้งแต่สมัยพระบาทสมเด็จพระพุทธยอดฟ้าจุฬาโลกมหาราช เป็นต้นมา พระนครได้ขยายเขตความเจริญออกไปทางด้านตะวันออกเป็นส่วนใหญ่ ต้องถมที่ลุ่มทุ่งนาห่างไกลออกไปทุกที แต่ฟากตะวันตกหรือธนบุรี ซึ่งอยู่ใกล้ยังมีสภาพไม่เจริญ ด้วยขาดเส้นทางคมนาคมที่สำคัญ จึงทรงพระกรุณาโปรดเกล้าฯ ให้พระเจ้าบรมวงศ์เธอ กรมพระกำแพงเพชรอัครโยธิน เสนาบดีกระทรวงพาณิชย์และคมนาคม เป็นผู้อำนวยการสร้างสะพานข้ามแม่น้ำเจ้าพระยาที่บริเวณปลายถนนตรีเพชร ไปเชื่อมกับพื้นที่ทางใต้วัดประยูรวงศาวาส ฝั่งธนบุรี

พระเจ้าบรมวงศ์เธอ กรมพระกำแพงเพชรอัครโยธิน โปรดให้กองแบบแผนกรมรถไฟหลวง เป็นผู้ออกแบบโครงการ บริษัท ดอร์แมน ลอจ จำกัด ประเทศอังกฤษ ดำเนินการก่อสร้างตั้งแต่วันที่ ๑ พฤศจิกายน พุทธศักราช ๒๔๗๒ พระบาทสมเด็จพระปกเกล้าเจ้าอยู่หัว เสด็จพระราชดำเนินทรงประกอบพิธีวงศิลาฤกษ์ ในวันที่ ๙ มกราคม พุทธศักราช ๒๔๗๒ การก่อสร้างแล้วเสร็จเมื่อวันที่ ๒๖ ธันวาคม พุทธศักราช ๒๔๗๔ รวมค่าใช้จ่ายทั้งสิ้นประมาณ ๔,๐๐๐,๐๐๐ บาท เป็นพระราชทรัพย์ส่วนพระองค์ ที่พระบาทสมเด็จพระปกเกล้าเจ้าอยู่หัว ทรงพระกรุณาโปรดเกล้าฯ พระราชทานพระราชทรัพย์ ๒ ล้านบาท ส่วนที่เหลือเป็นเงินงบประมาณแผ่นดินส่วนหนึ่ง และเงินที่ได้รับบริจาคจากประชาชนทั่วไปอีกส่วนหนึ่ง

สะพานพระพุทธรยอดฟ้า ซึ่งบริษัท ดอร์แมน ลอง จำกัด เป็นผู้ดำเนินการก่อสร้างนี้ มีลักษณะ เป็นสะพานโครงเหล็กขวางยึดข้างบน มีความ กว้าง ๑๖.๖๘ เมตร ความยาว ๒๒๙.๗๖ เมตร สูงเหนือน้ำ ๗.๕๐ เมตร มีบาทวิถีสองข้างตัวสะพาน แบ่งเป็น ๓ ตอน ตอนกลางยกขึ้นให้เรือผ่านได้ ด้วยแรงไฟฟ้าเปิดเป็นช่องกว้าง ๖๐ เมตร ทางลาด ขึ้นสะพานปากตะวันออกทำเป็นโค้ง ๒ ทาง คล้ายรูปเกือกม้า ด้านซ้ายสำหรับรถขึ้นไปยังสะพาน ด้านขวาสำหรับรถลงจากสะพานสู่ถนนจักรเพชร ด้านนอกสองข้างบาทวิถี มีกำแพงคอนกรีตเสริม เหล็กทับ สูง ๑.๒๐ เมตรกัน และมีเสาโคมไฟ คอนกรีตเสริมเหล็กเป็นระยะห่างกันประมาณ ๒๐ เมตร ตลอดทาง ตรงกลางโค้งของทางลาด เป็นที่ประดิษฐานปฐมบรมราชานุสรณ์ มีบันได จากพื้นดินข้างล่างขึ้นไปยังสะพานทั้งสองข้าง พระบรมรูปใต้ทางลาดสะพานตอนที่เป็นคอนกรีต เสริมเหล็ก ทำเป็นห้องมีหน้าต่างกระจก และมี ห้องสุขาสาธารณะซึ่งเป็นแห่งแรกในประเทศไทยด้วย

ด้านนอกทางลาดขึ้นสะพานทั้ง ๒ ข้าง มี ถนนแยกจากถนนจักรเพชรตรงไปแม่น้ำเจ้าพระยา วนลอดใต้สะพาน เป็นรูปเกือกม้า ส่วนทางลาด ผังตะวันตกมีทางเดียวตรงกับแนวสะพาน มี ถนนรูปเกือกม้าลอดใต้สะพานเช่นเดียวกัน ระหว่าง ถนนนี้กับทางลาด กรุงเทพมหานครได้จัดเป็น สวนไม้ประดับ ริมแม่น้ำใต้สะพานทำเป็นเขื่อน คอนกรีตเสริมเหล็กมีโป๊ะสำหรับเรือจอด มีบันได จากถนนริมแม่น้ำขึ้นมาสู่สะพานทั้ง ๒ ข้าง เหมือนกันทั้ง ปากตะวันออกและปากตะวันตก

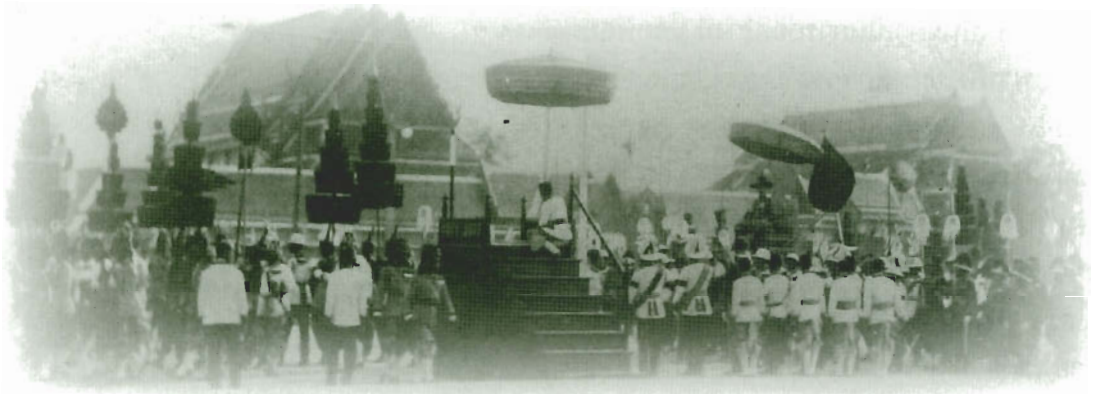
สองข้างตอม่อริมทั้งสองฝั่ง ทำเป็นเสาสูงไว้ ข้างละต้น มีลักษณะสอบขึ้นข้างบน ภายในกลวง มีบันไดขึ้นได้ ข้างบนมีหน้าต่างกระจก ๔ ทิศ ติดไฟฟ้าไว้ภายในเพื่อเป็นอาณัติสัญญาณแก่เรือ ที่ผ่านสะพาน คือ เมื่อสะพานปิดไฟจะเปิด เรือสามารถมองเห็นได้ ไฟจะดับเมื่อสะพานเปิด



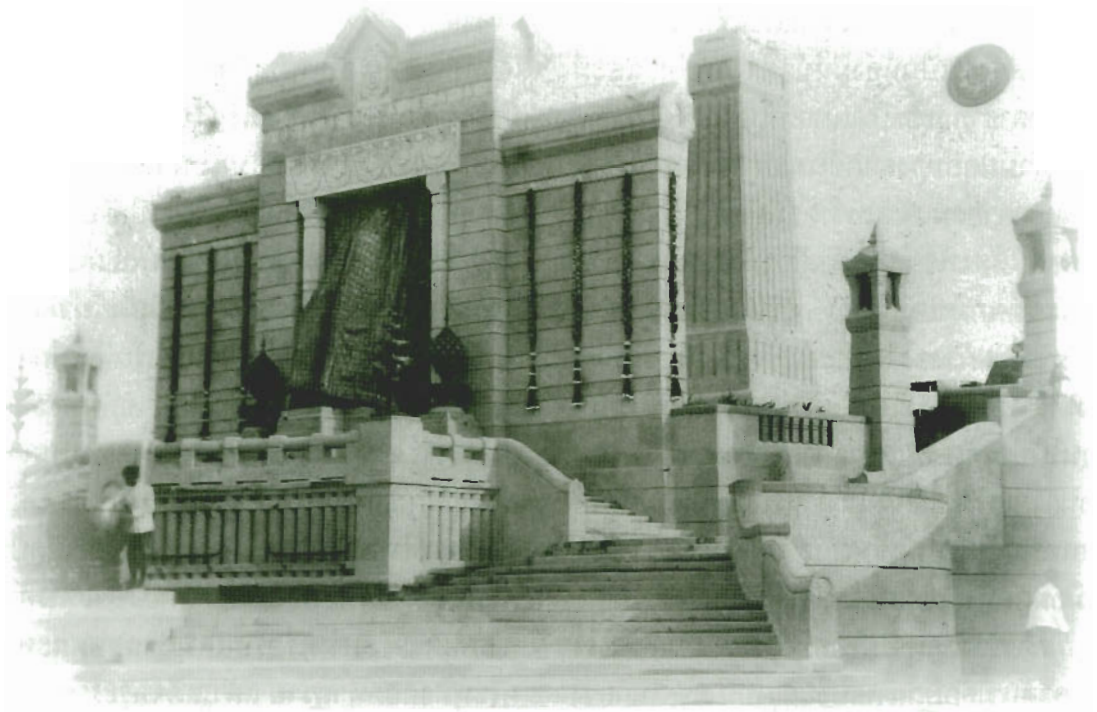
สะพานพระพุทธรยอดฟ้า  
เมื่อสร้างเสร็จใหม่ ๆ

เสาทั้งสี่ใช้เป็นเครื่องประดับสะพานด้วย ที่โคนเสา มีคำจารึกประวัติการสร้างอยู่ทางขวา และ ทางด้านซ้ายจารึกนามสะพานพร้อมด้วยปี พุทธศักราช ๒๔๗๕ ซึ่งเป็นปีที่ประกอบ พระราชพิธีเปิดปฐมบรมราชานุสรณ์และสะพาน พระพุทธรยอดฟ้าเหมือนกันทั้งสองฝั่ง

พุทธศักราช ๒๔๗๕ ซึ่งเป็นวันที่ระลึกจักรี และยังอยู่ในช่วงการพระราชพิธีเฉลิมพระนคร ประดิษฐานครบ ๑๕๐ ปี พระบาทสมเด็จพระปกเกล้าเจ้าอยู่หัว เสด็จพระราชดำเนินใน พระราชพิธีเปิดปฐมบรมราชานุสรณ์และเปิดป้าย สะพานพระพุทธรยอดฟ้า จากนั้นประทับทอด พระเนตรกระบวนเรือรบแล่นผ่านลอดสะพาน พระพุทธรยอดฟ้าถวาย แล้วเสด็จพระราชดำเนิน โดยกระบวนพยุหยาตราทางชลมารคจากฝั่งธนบุรี กลับยังท่าราชวรดิฐ โดยมีพสกนิกรเฝ้าทูลละอองธุลี พระบาทรับเสด็จบริเวณริมฝั่งแม่น้ำเจ้าพระยา อย่างเนืองแน่น



พระบาทสมเด็จพระปกเกล้าเจ้าอยู่หัว ประทับพระราชยานในกระบวนพระอิสริยยศ เสด็จพระราชดำเนิน  
มาทรงเปิดปฐมบรมราชานุสรณ์และสะพานพระพุทธยอดฟ้า  
ด้านหลังของภาพคือพระอุโบสถ พระวิหารและพระระเบียงของวัดราชบูรณ ราชวรวิหาร  
ต่อมาพุทธศักราช ๒๔๘๘ ถูกระเบิดทำลายจนหมดสิ้น เนื่องจากเหตุการณ์สงครามโลกครั้งที่สอง



พิธีเปิดปฐมบรมราชานุสรณ์หรือพระบรมรูปพระบาทสมเด็จพระพุทธยอดฟ้าจุฬาโลกมหาราช ซึ่งประดิษฐาน  
เชิงสะพานพระพุทธยอดฟ้า โดยมีสมเด็จพระเจ้าฟ้ากรมพระยานริศรานุวัดติวงศ์ทรงออกแบบ  
ศาสตราจารย์ศิลป์ พีระศรี เป็นผู้ขึ้นหุ่นพระบรมรูป แล้วส่งไปหล่อที่ยุโรป



พระบาทสมเด็จพระปกเกล้าเจ้าอยู่หัวและสมเด็จพระนางเจ้ารำไพพรรณี พระบรมราชินี เสด็จพระราชดำเนิน  
มาทรงเปิดปฐมบรมราชานุสรณ์ เมื่อวันที่ ๖ เมษายน พุทธศักราช ๒๔๗๕ ซึ่งตรงกับ  
"วันพระบาทสมเด็จพระพุทธยอดฟ้าจุฬาโลกมหาราชและวันที่ระลึกมหาจักรีบรมราชวงศ์"  
จะสังเกตว่าพระบรมรูปประดิษฐานภายในซุ้มจระนำ ต่อมาภายหลังมีการย้ายพระบรมรูปมาตั้งอยู่ด้านหน้าซุ้มจระนำ

ส่วนพระบรมรูปพระบาทสมเด็จพระพุทธยอดฟ้าจุฬาโลก ซึ่งขนานนามว่าปฐมบรมราชานุสรณ์ นั้น ทรงพระกรุณาโปรดเกล้าฯ ให้สมเด็จพระเจ้าบรมวงศ์เธอ เจ้าฟ้ากรมพระยานริศรานุวัดติวงศ์ อุปนายกราชบัณฑิตยสภา ผู้อำนวยการแผนกศิลปากร ทรงออกแบบเป็นพระบรมรูปหล่อสัมฤทธิ์ขนาดสามเท่าของพระองค์จริง ทรงเครื่องบรมราชาภิษิตาภรณ์ ประทับเหนือพระราชบัลลังก์ประดิษฐานบนแท่นฐานหินอ่อน โดยวันที่ ๑๙ กรกฎาคม พุทธศักราช ๒๔๗๒ พระบาทสมเด็จพระปกเกล้าเจ้าอยู่หัว พระราชทานพระบรมราชวินิจฉัย เรื่องแบบแปลนที่สมเด็จพระเจ้าบรมวงศ์เธอ เจ้าฟ้ากรมพระยานริศรานุวัดติวงศ์ทรงออกแบบทูลเกล้าฯ ถวาย ให้ทอดพระเนตรจนเป็นที่พอพระราชหฤทัย แล้วได้ทรงพระกรุณาโปรดเกล้าฯ พระราชทานพระบรมราชานุญาตให้จัดสร้างตามแบบแปลนนี้ และให้นายโคราโดเฟโรจิ (ศาสตราจารย์ศิลปะ พีระศรี) นายช่างปั้นชาวอิตาลี ที่รับราชการอยู่ในศิลปากรสถานเป็นผู้ขึ้นหุ่นพระบรมรูป เสร็จแล้วส่งไปหล่อที่ยุโรปและเมื่อแล้วเสร็จก็อัญเชิญขึ้นประดิษฐานบนบัลลังก์เหนือเกย มีฉัตรฉัตรขึ้นลงสองข้าง มีขุมจะนำสกัดหลังตั้งเป็นลัษณะ มีคำจารึกอยู่ด้านหลังประดิษฐานอยู่ ณ เชิงสะพานพระพุทธยอดฟ้าที่ทรงพระกรุณาโปรดเกล้าฯ ให้สร้างขึ้นคู่กันดังนี้

**พระบาทสมเด็จพระ**  
**พระพุทธยอดฟ้าจุฬาโลก**  
**ปฐมบรมราชาธิราชมหাজักรินทร์**  
**ได้ทรงสร้างพระมหานครอมรรัตนโกสินทร**  
**มาถึงพุทธศักราช ๒๔๗๕ นี้ครบ ๑๕๐ ปี**  
**เป็นอภิลักขิตมงคล**  
**ชาวสยามทุกชาติชั้นบรรดาศักดิ์**  
**อันพระบาทสมเด็จพระ**  
**พระปกเกล้าเจ้าอยู่หัว**  
**รัชกาลที่ ๗**  
**ทรง เปนประมุข พร้อมกัน สร้าง**  
**พระบรมรูป ประกอบกับสะพานข้ามแม่น้ำเจ้าพระยา เปน**  
**ปฐมบรมราชานุสรณเฉลิมพระเกียรติ**  
**ประดิษฐานไว้ให้คนภายหลังระลึกถึงพระเดชพระคุณ**  
**ซึ่งพระองค์ทรงพยายามปราบปรามปัจจามิตร**  
**กู้บ้านเมืองให้พ้นภัยพิบัติเปนนิสสรภาพ**  
**แล้วได้ประดิษฐานพระราชวงศ์ซึ่งทรงทำนุบำรุงประเทศสยาม**  
**ให้รุ่งเรืองเจริญสุขสืบมาจนกาลบัดนี้**



ภาพถ่ายทางอากาศสองฝั่ง  
ของบริเวณ  
สะพานพระพุทธยอดฟ้า



ภาพถ่ายทางอากาศ  
สะพานพระพุทธยอดฟ้า  
ในภาพเป็นช่วงที่  
ตอนกลางของสะพานกำลังเปิด  
เพื่อให้เรือสินค้าผ่าน

ภาพถ่ายทางอากาศบริเวณสะพานพระพุทธยอดฟ้าและทิวทัศน์สองฝั่งแม่น้ำเจ้าพระยา

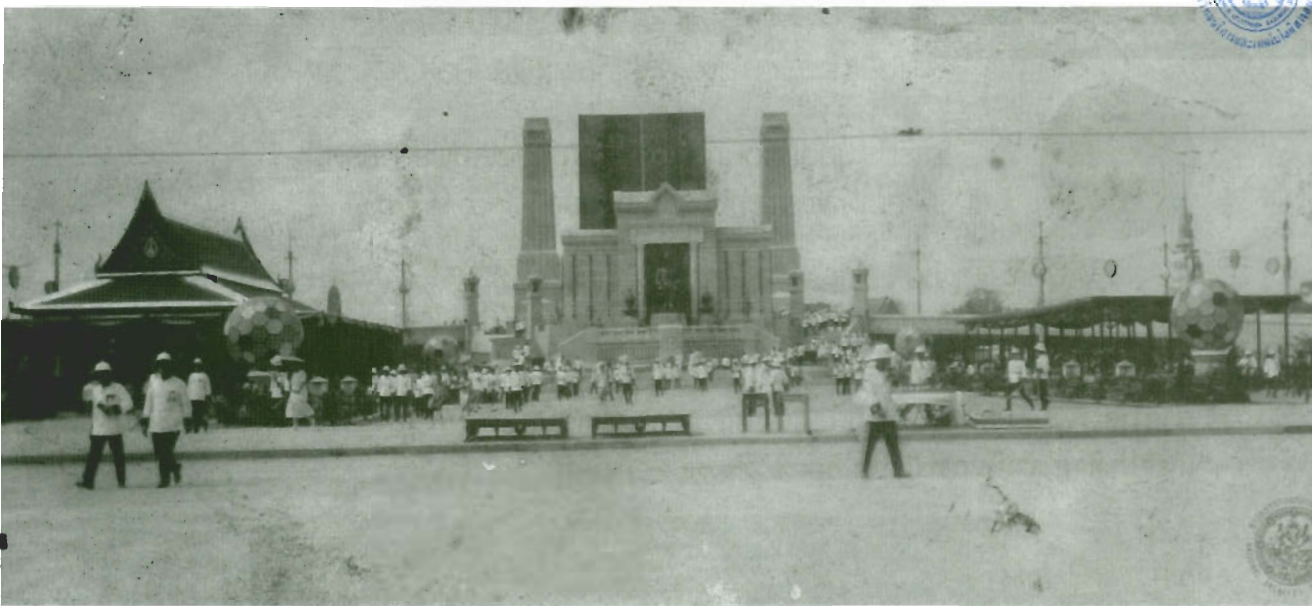


หลังสงครามโลกครั้งที่ ๒ สะพานพระพุทธยอดฟ้าชำรุดมากจากการถูกระเบิด องค์การสหประชาชาติ ต้องนำสะพานเบรลีย์มาทอดให้ใช้ชั่วคราว จนถึงพุทธศักราช ๒๔๙๑ รัฐบาลได้บูรณะจนสามารถเปิดใช้ได้เมื่อ วันที่ ๑๙ พฤศจิกายน พุทธศักราช ๒๔๙๒

ต่อมาการจราจรของรถยนต์ที่ข้ามสะพานแห่งนี้หนาแน่นขึ้น รัฐบาลจึงสร้างสะพานคู่ขนานพระพุทธยอดฟ้าขึ้น เพื่อแบ่งเบาสภาพการจราจร สะพานคู่ขนานนี้ คือ “สะพานพระปกเกล้า” โดยเริ่มทำการก่อสร้างเมื่อวันที่ ๑๑ พฤศจิกายน พุทธศักราช ๒๕๒๔ การก่อสร้างแล้วเสร็จแล้วเปิดการจราจรเมื่อวันที่ ๓ ธันวาคม พุทธศักราช ๒๕๒๗ ดำเนินการก่อสร้างโดยบริษัท สมิโตโม คอนสตรัคชั่น จำกัด ภายใต้การดูแลของกรมทางหลวงชนบท เป็นสะพานชนิดต่อเนื่อง ใช้วัสดุคอนกรีตอัดแรง.

สะพานพระพุทธยอดฟ้าเป็นสะพานเชื่อมระหว่างฝั่งกรุงเทพฯ และฝั่งธนบุรี สะพานแรกที่มีอำนาจประโยชน์ต่อการสัญจรคมนาคมรวมทั้งเป็นโบราณสถานและเป็นอนุสรณ์สถานที่สำคัญของกรุงรัตนโกสินทร์





ภาพเหตุการณ์ในงานพระราชพิธีเปิดปฐมบรมราชานุสรณ์และสะพานพระพุทธยอดฟ้า



ประชาชนกำลังเยี่ยมชมสะพานพระพุทธยอดฟ้า เมื่อคราวเปิดสะพานเป็นวันแรกด้วยความชื่นชมยินดี

