

การพัฒนาแผนยุทธศาสตร์เพื่อก่อตั้งพิพิธภัณฑ์ท้องถิ่น  
อย่างมีส่วนร่วมของชุมชนบ้านท่าขอนยาง ตำบลท่าขอนยาง  
อำเภอกันทรวิชัย จังหวัดมหาสารคาม

Participatory Development of Strategic Plan for Establishing  
the Local Museum of Tha Khon Yang Community,  
Tha Khon Yang Sub-district, Kantharavichai District,  
Maha Sarakham Province

ณรงค์ฤทธิ์ สุมาลี<sup>1)</sup>  
Narongrit Sumalee<sup>1)</sup>

**Abstract:** The purpose of this participatory action research was to develop a suitable and sustainable strategic plan for establishing the Tha Khon Yang museum, Tha Khon Yang Sub-district, Kantharavichai district, Maha Sarakham province. This research emphasized a participatory learning process between community and people involved as both means and ends by studying local capital (economic capital, social capital and cultural capital). It is expected that a participatory learning process is a key tool of empowerment and consciousness-raising on sense of belonging of community. The data on the local capital received from this participatory learning process was used 1) to analyze the SWOT by studying both history and present-day situations of community 2) to study the alternative ways for reducing problems and empowering community, and 3) to use the findings from 1) and 2) to study and develop a suitable strategic plan for establishing the Tha Khon Yang museum based on to the situation and needs of community. The results from this research was not only a document on community-based strategic plan for establishing the Tha Khon Yang museum, but also was 'commitment' or obligation between community and people involved who need to succeed in establishing the Tha Khon Yang museum as a cultural development tool of community

**Keywords:** ThaKhon Yang museum, strategic plan, participatory learning process

<sup>1)</sup>พิพิธภัณฑ์มหาวิทยาลัยมหาสารคาม ต.ขามเรียง อ.กันทรวิชัย จ.มหาสารคาม 44150

<sup>1)</sup>Museum of Mahasarakham University, Kham Riang, Khantavichai, Mahasarakham 44150, Thailand



**บทคัดย่อ:** งานวิจัยเชิงปฏิบัติการอย่างมีส่วนร่วมนี้มีวัตถุประสงค์เพื่อศึกษาและพัฒนาแนวทางที่เหมาะสมและยั่งยืนในการก่อตั้งพิพิธภัณฑ์ท้องถิ่นบ้านท่าขอนยาง ตำบลท่าขอนยาง อำเภอกันทรวิชัย จังหวัดมหาสารคาม โดยใช้วิธีการ "จัดกระบวนการเรียนรู้" อย่างมีส่วนร่วมระหว่างชุมชนท้องถิ่นและผู้เกี่ยวข้องในฐานะที่เป็นที่พึ่งเป้าหมายและเครื่องมือในการเสริมพลังและสร้างสำนึกความเป็นเจ้าของร่วมกัน ด้วยการร่วมกันศึกษา "ทุน" (ทุนทางเศรษฐกิจ ทุนทางสังคมและทุนทางวัฒนธรรม) ของชุมชนท้องถิ่น เพื่อใช้ในการ 1) วิเคราะห์สภาวะแวดล้อมของศักยภาพและปัญหาของชุมชนผ่านการศึกษาสถานการณ์ปัจจุบันและประวัติศาสตร์ของชุมชนท้องถิ่น รวมทั้งเพื่อ 2) ศึกษาแนวทางแก้ไขและเสริมศักยภาพชุมชนบ้านท่าขอนยาง ซึ่งข้อมูลที่ได้จาก 1) และ 2) นี้ได้นำมาใช้ประกอบการพัฒนา 3) แนวทางและแผนยุทธศาสตร์การก่อตั้งพิพิธภัณฑ์บ้านท่าขอนยางที่สอดคล้องกับสถานการณ์และความต้องการที่เป็นจริงของชุมชน ซึ่งผลของการศึกษานี้นอกจากแผนยุทธศาสตร์ในการก่อตั้งพิพิธภัณฑ์บ้านท่าขอนยางที่เกิดขึ้นจากกระบวนการเรียนรู้อย่างมีส่วนร่วมของชุมชนท้องถิ่นแล้ว ยังได้เป็น "พันธสัญญา" ที่คนในชุมชนท้องถิ่นและผู้เกี่ยวข้องต้องร่วมกันขับเคลื่อนให้พิพิธภัณฑ์ท้องถิ่นบ้านท่าขอนยางสามารถก่อตั้งได้ให้เป็นผลสำเร็จ เพื่อหวังให้พิพิธภัณฑ์ดังกล่าวสามารถส่งผลกระทบและตอบสนองความต้องการของชุมชนท้องถิ่นได้อย่างแท้จริงในฐานะเครื่องมือของการพัฒนาในมิติวัฒนธรรมต่อไป

**คำสำคัญ:** พิพิธภัณฑ์ท้องถิ่นบ้านท่าขอนยาง แผนยุทธศาสตร์ กระบวนการเรียนรู้ร่วมกัน

## คำนำ

บ้านท่าขอนยางเป็นชุมชน "ญ้อ" ขนาดใหญ่ ตั้งอยู่ริมฝั่งแม่น้ำชีตอนกลางในจังหวัดมหาสารคาม กำเนิดขึ้นจากผลกระทบคราวสงครามเจ้าอนุวงศ์แห่งเวียงจันทน์ (พ.ศ. 2369-70) ได้รับโปรดเกล้าฯ จากพระบาทสมเด็จพระนั่งเกล้าเจ้าอยู่หัวฯ ตั้งเป็นเมืองในปี พ.ศ. 2388 มีเจ้าเมืองปกครอง ก่อนจะลดระดับเป็นตำบลตั้งแต่ พ.ศ. 2443 เป็นต้นมา สำหรับพัฒนาการของบ้านท่าขอนยางนั้น มีการเปลี่ยนแปลงโดยสอดคล้องกับการเปลี่ยนแปลงของบริบททั้งระดับประเทศและระดับภูมิภาค มาตามลำดับ โดยเฉพาะนโยบายการพัฒนาของรัฐด้วยการสร้างความทันสมัยผ่านแผนพัฒนาเศรษฐกิจแห่งชาติ (ฉบับแรกประกาศใช้ พ.ศ.2504-2509) ซึ่งได้ส่งผลกระทบต่อชุมชนบ้านท่าขอนยาง และเมื่อมหาวิทยาลัยมหาสารคามได้เข้ามาตั้งในพื้นที่ตั้งแต่ พ.ศ. 2540 เป็นต้นมา กล่าวได้ว่าเป็นปัจจัยสำคัญประการหนึ่งในการกระตุ้นให้การเปลี่ยนแปลงดำเนินไปอย่างรวดเร็วและเข้มข้นมากยิ่งขึ้น ทำให้ในระยะหลังได้ก่อให้เกิดความตื่นตัวและเคลื่อนไหวของคนในท้องถิ่นและภายนอกหลากหลายรูปแบบ โดยเฉพาะในมิติทางวัฒนธรรมผ่านการจัดกิจกรรมต่าง ๆ จากการประเมินเบื้องต้น บ้านท่าขอนยาง

มี "ทุน" และองค์ประกอบที่โดดเด่นและเหมาะสมหลายประการในการดำเนินโครงการวิจัยครั้งนี้ กล่าวคือ มี "ภูมิหลังทางประวัติศาสตร์" ที่น่าสนใจ มีความโดดเด่นในฐานะเป็นชุมชนกลุ่มชาติพันธุ์ "ญ้อ" ที่ใหญ่ที่สุดในประเทศไทย และมีความโดดเด่นของ "วัฒนธรรมท้องถิ่น" เช่น การอนุรักษ์พื้นที่ประเพณีดั้งเดิมหรือสร้างประเพณีใหม่ อาทิ ประเพณีไหลเรือไฟ งานนมัสการพระชินวรณี เป็นต้น รวมทั้งยังเป็นชุมชนที่มี "ความเข้มแข็ง" และมีศักยภาพของภาคประชาชน โดยพิจารณาจากการรวมกลุ่มดำเนินกิจกรรมเพื่อส่วนรวมต่าง ๆ ที่ผ่านมา โดยเฉพาะผ่านการดำเนินงานของ "สภาองค์กรชุมชนตำบลท่าขอนยาง" ทั้งยังมีกลุ่มคนในชุมชนบางส่วนเคยมี "ประสบการณ์การวิจัยเชิงปฏิบัติการอย่างมีส่วนร่วม (PAR)" มาก่อน ดังปรากฏจากโครงการวิจัยของบัญญัติ (2550) จึงมีความเข้าใจและความพร้อมในการทำงานวิจัยชุมชน อีกทั้งยังเป็นชุมชนที่มีความชัดเจนในประเด็นของการเปลี่ยนผ่านจากชนบทสู่การเป็นเมือง (urbanization) ซึ่งกำลังมีการขยายตัวและเพิ่มความซับซ้อนทั้งในเชิงโครงสร้างทางกายภาพและวิถีชีวิต จึงเป็นกรณีศึกษาที่สำคัญเพื่อทำความเข้าใจโครงสร้างและพัฒนาการของชุมชนท้องถิ่น รวมทั้งยังเป็นชุมชนที่ตั้งอยู่ใกล้มหาวิทยาลัยมหาสารคาม ซึ่งเอื้อต่อการศึกษาและ





ดำเนินการโครงการให้สามารถบรรลุผลสัมฤทธิ์ อย่างเป็นรูปธรรมได้

ดังนั้นบ้านท่าขอนยางจึงเป็นชุมชนที่ได้รับความสนใจจากนักวิชาการและหน่วยงานภายนอกอย่างต่อเนื่อง โดยถูกเลือกให้เป็น "พื้นที่วิจัย" หรือดำเนินการกิจกรรมต่าง ๆ แต่ที่ผ่านมานั้นก็ยังไม่มียุทธศาสตร์และต่อเนื่อง ซึ่งได้ส่งผลต่อทัศนคติด้านลบของคนในชุมชน นอกจากนี้ชุมชนยังมีบทบาทเป็น "ผู้ถูกกระทำ" หรือ "วัตถุของการวิจัย" มากกว่าดำเนินการเอง โดยเฉพาะความพยายามที่จะจัดการความรู้และก่อตั้งศูนย์การเรียนรู้ของท้องถิ่นอย่างเป็นระบบซึ่งสามารถเป็น "ตัวชี้วัด" ที่เป็นรูปธรรมของพลังท้องถิ่นนั้นยังไม่ชัดเจน อย่างไรก็ตาม ผลพลอยได้จากการดำเนินงานโครงการของนิสิตปริญญาตรีคณะสถาปัตยกรรมศาสตร์ มหาวิทยาลัยเทคโนโลยีพระจอมเกล้าธนบุรี (2550) ซึ่งได้รับรางวัลรองชนะเลิศอันดับ 1 โครงการกล้าใหม่ใฝ่รู้ ประจำปี 2550 จากธนาคารไทยพาณิชย์ จำกัด (มหาชน) และได้รับงบประมาณจากทำกินประจำปี 2551 ของธนาคารไทยพาณิชย์ร่วมกับชุมชนบ้านท่าขอนยาง มาก่อสร้างอาคาร "ศาลาศูนย์วัฒนธรรม" ที่วัดเจริญผล ซึ่งช่วยลดความกังวลในแง่ของ "ตัวอาคาร" สำหรับเป็นสถานที่ตั้งพิพิธภัณฑ์ลง จึงเหลือเพียงการสร้าง ความเชื่อมั่นและออกแบบวิธีการเรียนรู้ร่วมกันเพื่อแสวงหาแนวทางในการก่อตั้งพิพิธภัณฑ์ท้องถิ่นอย่างยั่งยืนต่อไป

### กรอบแนวคิด

การดำเนินงานวิจัยตั้งอยู่บนแนวคิด "การบริหารจัดการทรัพยากรทางวัฒนธรรมอย่างมีส่วนร่วม โดยใช้ชุมชนเป็นศูนย์กลาง" ซึ่งเน้นการต่อรองปรับประสานระหว่างองค์ความรู้ภายนอกว่าด้วยการจัดการพิพิธภัณฑ์สมัยใหม่กับองค์ความรู้ภายในชุมชนท้องถิ่น เพื่อให้ได้ข้อสรุปในการกำหนดแนวทางและออกแบบนวัตกรรมที่เหมาะสมกับบริบท ความต้องการและศักยภาพของชุมชนท้องถิ่น โดยชุมชนสามารถจัดหาและทดลองปฏิบัติกิจกรรมและสร้างสรรค์สื่อต่าง ๆ เพื่อสนับสนุนบรรยากาศการเรียนรู้ตลอดชีวิตในพิพิธภัณฑ์อย่างต่อเนื่องและมีชีวิตชีว (living museum) ได้จริง แนวคิดข้างต้นยังเป็นการรองรับความท้าทายใหม่ซึ่งพิพิธภัณฑ์ในอุดมคติ (ideal museum) ของศตวรรษที่ 21

ต้องรับบทบาท กล่าวคือ การร่วมเป็นส่วนหนึ่งในการเปลี่ยนแปลงสังคม (social agent) โดยต้องมีศักยภาพในการสนองตอบความต้องการของผู้คนทั้งในระดับปัจเจกบุคคล ชุมชนท้องถิ่นและสังคม (Sandell, 2002) ทั้งนี้ต้องดำรงฐานะทั้งเป็นแหล่งรวบรวมอนุรักษ์ศิลปวัฒนธรรม ศูนย์รวมความภาคภูมิใจและสนับสนุนแรงเกาะเกี่ยวทางสังคม สร้างสำนึกภักดีท้องถิ่น สร้างกระบวนการไตร่ตรองสะท้อนคิด ส่งเสริมบรรยากาศการเรียนรู้ ตลอดทั้งเป็นแหล่งนำเสนอ "อัตลักษณ์" ของชุมชนท้องถิ่นต่อสาธารณะเพื่อลดทอนภาพตายตัว และสร้างพื้นที่ทางสังคม รวมทั้งเป็นเครื่องมือต่อยอดในการพัฒนาชุมชนท้องถิ่น เป็นต้น ซึ่งแนวคิดดังกล่าวนี้ยังสอดคล้องกับแนวคิดพิพิธภัณฑ์แนวใหม่ (new museology) หรือนิเวศพิพิธภัณฑ์ (ecomuseum) ซึ่งกำลังได้รับความสนใจและทดลองปฏิบัติอย่างแพร่หลายทั่วโลก (Marstine, 2006) โดยเฉพาะการนำแนวคิดและวิธีการวิจัยเชิงปฏิบัติการในการพัฒนาชุมชนแบบมีส่วนร่วม (PAR & CD) มาประยุกต์ใช้ร่วมกับแนวคิดการบริหารจัดการทรัพยากรทางวัฒนธรรม (McManamon and Hatton, 1999) และการจัดการพิพิธภัณฑ์ เพื่อสร้างพลังและภูมิคุ้มกันให้กับชุมชนท้องถิ่น (สายันต์, 2547) ในการเผชิญหน้ากับความเปลี่ยนแปลงและความท้าทายต่าง ๆ ไม่ว่าจะเป็นกระแสโลกาภิวัตน์ ทุนนิยมข้ามชาติ หรือแม้แต่ประชาคมเศรษฐกิจอาเซียน (ASEAN Economy Community) ที่กำลังมาถึง

ดังนั้นงานวิจัยนี้จึงใช้ "กระบวนการการเรียนรู้ อย่างมีส่วนร่วม" ระหว่างชุมชนท้องถิ่นและผู้เกี่ยวข้อง เพื่อเสริมพลัง สร้างสำนึกความเป็นเจ้าของ โดยการ พัฒนา "แผนยุทธศาสตร์" ในการก่อตั้งพิพิธภัณฑ์บ้านท่าขอนยาง ซึ่งได้ออกแบบกระบวนการวิจัยที่เน้นให้ชุมชนร่วมกันศึกษาสภาพแวดล้อมและศักยภาพ (SWOT) เพื่อทำการวิเคราะห์สถานการณ์และปัญหาในมิติทางประวัติศาสตร์ผ่านการศึกษา "ทุน" ของชุมชนท้องถิ่น ตลอดแนวทางแก้ไขและเสริมศักยภาพชุมชนบ้านท่าขอนยาง จากนั้นข้อมูลที่ได้ทั้งหมดนี้ได้นำไปประกอบการพัฒนาแนวทางและแผนยุทธศาสตร์ในการก่อตั้งพิพิธภัณฑ์บ้านท่าขอนยางที่สอดคล้องกับศักยภาพและปัญหาของชุมชน ดังภาพที่ 1



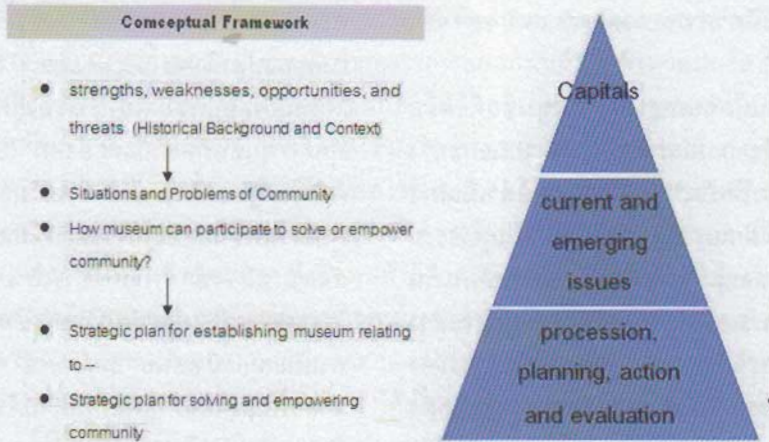


Figure 1 Conceptual Framework

### วัตถุประสงค์ในงานวิจัย

- 1) สร้างสำนึกร่วมและเสริมพลังชุมชนท่าขอนยาง ผ่านการจัดกระบวนการเรียนรู้ร่วมกัน
- 2) ศึกษา "ทุน" เพื่อวิเคราะห์ศักยภาพและปัญหาของชุมชนท้องถิ่นท่าขอนยางอย่างมีส่วนร่วม
- 3) พัฒนาแผนยุทธศาสตร์ในการก่อตั้งพิพิธภัณฑ์บ้านท่าขอนยางที่สอดคล้องกับศักยภาพและปัญหาของชุมชนท้องถิ่น

### อุปกรณ์และวิธีการ

งานวิจัยนี้เป็นงานวิจัยเชิงปฏิบัติการอย่างมีส่วนร่วม (participatory action research) เพื่อศึกษาแนวทางและแผนยุทธศาสตร์ในการก่อตั้งพิพิธภัณฑ์บ้านท่าขอนยาง โดยมีวิธีการและขั้นตอนในการวิจัยดังนี้

#### 1. ขั้นเตรียมการก่อนดำเนินการวิจัย (pre – research phase)

- 1.1) คัดเลือกพื้นที่ โดยได้เลือกบ้านท่าขอนยาง ตำบลท่าขอนยาง อำเภอกันทรวิชัย จังหวัดมหาสารคาม
- 1.2) ศึกษาและวิเคราะห์บริบทชุมชน โดยใช้วิธีการประเมินสถานการณ์ชุมชนอย่างเร่งด่วน RRA (rapid rural appraisal) เพื่อเป็นแนวทางเบื้องต้นในการทำงานและประกอบการตัดสินใจ

1.3) สืบค้น เสาหาและประสานบุคคลเพื่อร่วมทำงานวิจัย

1.4) ประชุมชี้แจงวัตถุประสงค์ ร่วมระดมความคิดเห็น วางแนวทางในการดำเนินงานเบื้องต้น เพื่อเป็นการกระตุ้นความสนใจและสร้างพันธสัญญาเบื้องต้น ทั้งนี้โดยให้ผู้เข้าประชุมร่วมเสนอความคิดเห็นในประเด็นว่า "พิพิธภัณฑ์บ้านท่าขอนยางในฝันควรเป็นอย่างไร?" จากนั้นจึงมีการจัดตั้งทีมวิจัยแกนหลัก (core team)

1.5) นักวิจัยทีมแกนหลัก (core team) ซึ่งส่วนหนึ่งเป็นคนในชุมชนร่วมกันวิเคราะห์บริบทชุมชนเบื้องต้น โดยใช้วิธีการการประเมินสถานะชุมชนอย่างมีส่วนร่วม (Participatory Rural Appraisal – PRA) เพื่อสำหรับใช้วิเคราะห์สถานการณ์แวดล้อม ศักยภาพ ความเป็นไปได้ เงื่อนไขและข้อจำกัดเบื้องต้นของชุมชน

1.6) จัดเวทีคืนข้อมูลที่ได้จากการวิจัยเชิงประเมินสถานการณ์ (1.5) โดยมีวัตถุประสงค์เพื่อเปิดตัวโครงการวิจัย และกระตุ้นความสนใจของชุมชน รวมทั้งชี้แจงวัตถุประสงค์ สร้างความเข้าใจ การรับรู้ร่วมกัน และเชิญชวนค้นหา "ทีมวิจัยชุมชน" เพิ่มเติม โดยการให้บุคคลที่สนใจเสนอตัวเองหรือร่วมเสนอชื่อบุคคลที่เหมาะสม

1.7) จัดประชุมทีมนักวิจัยเพื่อร่วมวางแผนออกแบบการวิจัย และพัฒนาเครื่องมือวิจัย





## 2. ขั้นตอนดำเนินการวิจัย (research phase)

2.1) ทีมวิจัยร่วมกันศึกษา “ทุน” (ทุนทางเศรษฐกิจ ทุนทางสังคมและทุนทางวัฒนธรรม) ของชุมชนท้องถิ่น เพื่อใช้สำหรับ 1) สังเคราะห์เป็นเนื้อหาในการจัดแสดงในพิพิธภัณฑ์ และ 2) สร้างกระบวนการเรียนรู้ให้กับนักวิจัยชุมชนและใช้เป็นข้อมูลสำหรับประกอบการพัฒนาแผนยุทธศาสตร์ก่อก่อตั้งพิพิธภัณฑ์บ้านท่าขอนยาง ทั้งนี้โดยให้ชุมชนร่วมเสนอความคิดเห็นในประเด็นว่า “ควรจัดแสดงอะไรในพิพิธภัณฑ์ท่าขอนยาง?” โดยใช้เทคนิค AIC (Appreciation Influence Control) ซึ่งประกอบด้วย 1) ร่วมกำหนดประเด็นเนื้อหาที่พิพิธภัณฑ์ท่าขอนยางควรจัดแสดง 2) ร่วมคิดวางแผนวิธีการเก็บข้อมูลและวัสดุสิ่งของที่เกี่ยวข้อง และ 3) ร่วมแบ่งกลุ่มรับผิดชอบและแบ่งงานกันดำเนินการ

สำหรับวิธีการรวบรวมข้อมูลนั้นประกอบด้วย การทบทวน สัมภาษณ์จากเอกสารที่เกี่ยวข้อง และการศึกษาจากงานภาคสนาม โดยใช้เครื่องมือและวิธีการสัมภาษณ์ผู้รู้ (key informants) การสนทนากลุ่ม (focus group) และการจัดเวที

นอกจากนี้ยังได้พยายามแทรกเครื่องมือและเทคนิควิธีการต่าง ๆ เพื่อสร้างกระบวนการเรียนรู้และทักษะในการวิจัยอยู่ตลอดกระบวนการ เช่น การทำแผนที่ชุมชน การทำแผนที่ความคิด การทำประวัติศาสตร์ชุมชน (time line) การทำสาแหรกตระกูล เป็นต้น

2.2) จัดเวทีประชุมเพื่อให้นักวิจัยชุมชนแต่ละกลุ่ม ประกอบด้วย 5 กลุ่ม คือ 1) กลุ่มประวัติศาสตร์และตำนาน 2) กลุ่มประเพณีและความเชื่อ 3) กลุ่มภูมิปัญญาและอาชีพ 4) กลุ่มทรัพยากร และ 5) กลุ่มสายตระกูล ร่วมนำเสนอข้อมูล และนักวิจัยชุมชนกลุ่มอื่น ๆ ร่วมถอดบทเรียน ตรวจสอบ สรุป อภิปรายภายใต้ประเด็น “สถานการณ์และปัญหาของบ้านท่าขอนยาง เพื่อแสวงหาแนวทางการแก้ไขและเสริมศักยภาพ” เพื่อกระตุ้น จัดระบบความคิดความเข้าใจต่อสถานการณ์ของชุมชน ทั้งนี้โดยใช้วิธีการร่วมกันวิเคราะห์สถานการณ์ของชุมชน (อดีต-ปัจจุบัน) และกำหนดภาพอนาคตที่พึงปรารถนาของชุมชน โดยการใช้เทคนิค AIC (Appreciation Influence Control) และร่วมกันวิเคราะห์

สถานการณ์แวดล้อม ศักยภาพ ความเป็นไปได้ เงื่อนไข และข้อจำกัดของชุมชนร่วมกัน

## 3. ขั้นตอนการจัดทำแผน (planning phase)

3.1) จัดกิจกรรมเสริมความรู้โดยการฟังบรรยายและอบรมในประเด็นที่เกี่ยวข้อง

3.2) จัดประชุมเวทีร่วมระดมสมอง “แผนยุทธศาสตร์เพื่อก่อตั้งพิพิธภัณฑ์ท้องถิ่นฯ” ในประเด็นดังนี้

3.2.1) วิเคราะห์ประเด็น “พิพิธภัณฑ์จะมีส่วนร่วมกับแก้ไขปัญหาหรือเสริมศักยภาพของชุมชนได้อย่างไร?” โดยการเชื่อมโยงกับองค์ความรู้ที่ได้จากข้อ (2.2) ของขั้นตอนการวิจัย

3.2.2) วิเคราะห์เนื้อหาเพื่อกำหนดบทบาทสำหรับการจัดแสดงนิทรรศการและนำเสนอในพิพิธภัณฑ์

3.2.3) กำหนดแนวทางการบริหารจัดการพิพิธภัณฑ์

3.3) จัดประชุมเพื่อร่วมตรวจสอบ แก้ไขเพิ่มเติม “ร่างการจัดแสดงและสื่อ” ที่เกี่ยวข้องตามข้อมูลที่ได้จากข้อ (3.2.2) ของขั้นตอนการจัดทำแผน

3.4) จัดเวทีคืนข้อมูลเพื่อให้ชุมชนและผู้เกี่ยวข้องร่วมตรวจสอบและสรุปต้นร่าง แผนยุทธศาสตร์ฯ รวมทั้งร่วมทดลองปฏิบัติการ (implementation phase) ซึ่งประกอบด้วย ร่วมจัดนิทรรศการ กิจกรรมการเรียนรู้ และจัดทำหนังสือ “แผนยุทธศาสตร์เพื่อก่อตั้งพิพิธภัณฑ์ท้องถิ่นบ้านท่าขอนยาง” เพื่อส่งมอบแก่ชุมชนและเผยแพร่แก่สาธารณะ

## ผลการศึกษา

ผู้วิจัยได้แบ่งผลการศึกษาออกเป็นสามส่วนหลัก โดยพยายามควบคุมกระบวนการวิจัยให้สอดคล้องกับวัตถุประสงค์ของการวิจัยฯ คือ 1) สร้างสำนึกร่วมและเสริมพลังชุมชนท่าขอนยางผ่านกระบวนการเรียนรู้ร่วมกัน ทั้งนี้โดยดำเนินการผ่าน 2) การศึกษา “ทุน” เพื่อวิเคราะห์ศักยภาพและปัญหาของชุมชนท้องถิ่นท่าขอนยางอย่างมีส่วนร่วม และนำข้อมูลที่ได้ไปใช้ 3) พัฒนาแผนยุทธศาสตร์ในการก่อก่อตั้งพิพิธภัณฑ์บ้านท่าขอนยางที่



สอดคล้องกับศักยภาพและปัญหาของชุมชนท้องถิ่น ทั้งนี้ ผลการศึกษาประกอบด้วยประเด็นดังนี้ 1) พิพิธภัณฑ์ บ้านท่าขอนยางในฝันควรเป็นอย่างไร? 2) ควรจัดแสดง อะไรในพิพิธภัณฑ์ท่าขอนยาง? 3) แผนยุทธศาสตร์เพื่อ ก่อตั้งพิพิธภัณฑ์ท้องถิ่นบ้านท่าขอนยาง

1) พิพิธภัณฑ์บ้านท่าขอนยางในฝันควร เป็นอย่างไร?

เพื่อเป็นการสร้างการรับรู้และกำหนด เป้าหมายร่วมกันระหว่างนักวิจัยกับชุมชนและ ผู้เกี่ยวข้อง (ตัวแทนสภาวัฒนธรรมอำเภอฯ ตัวแทน

สำนักงานวัฒนธรรมจังหวัดมหาสารคาม ตัวแทน สำนักงานการท่องเที่ยวและกีฬาจังหวัดมหาสารคาม) เบื้องต้นจึงได้มีการเปิดเวทีและโยนประเด็นท้าทาย เพื่อให้ผู้เกี่ยวข้องได้สะท้อนความคิดเห็นเกี่ยวกับตัว แบบพิพิธภัณฑ์ในอุดมคติ (ideal museum) ก่อนที่จะ ดำเนินการและเพื่อเป็นการสร้างสำนึกกลุ่มต่อพันธ สัญญาที่จะร่วมกันก้าวไปสู่ตัวแบบดังกล่าว ด้วยคำถาม ว่า "พิพิธภัณฑ์ท้องถิ่นบ้านท่าขอนยางในฝันควรเป็น อย่างไร?" ดังภาพที่ 2

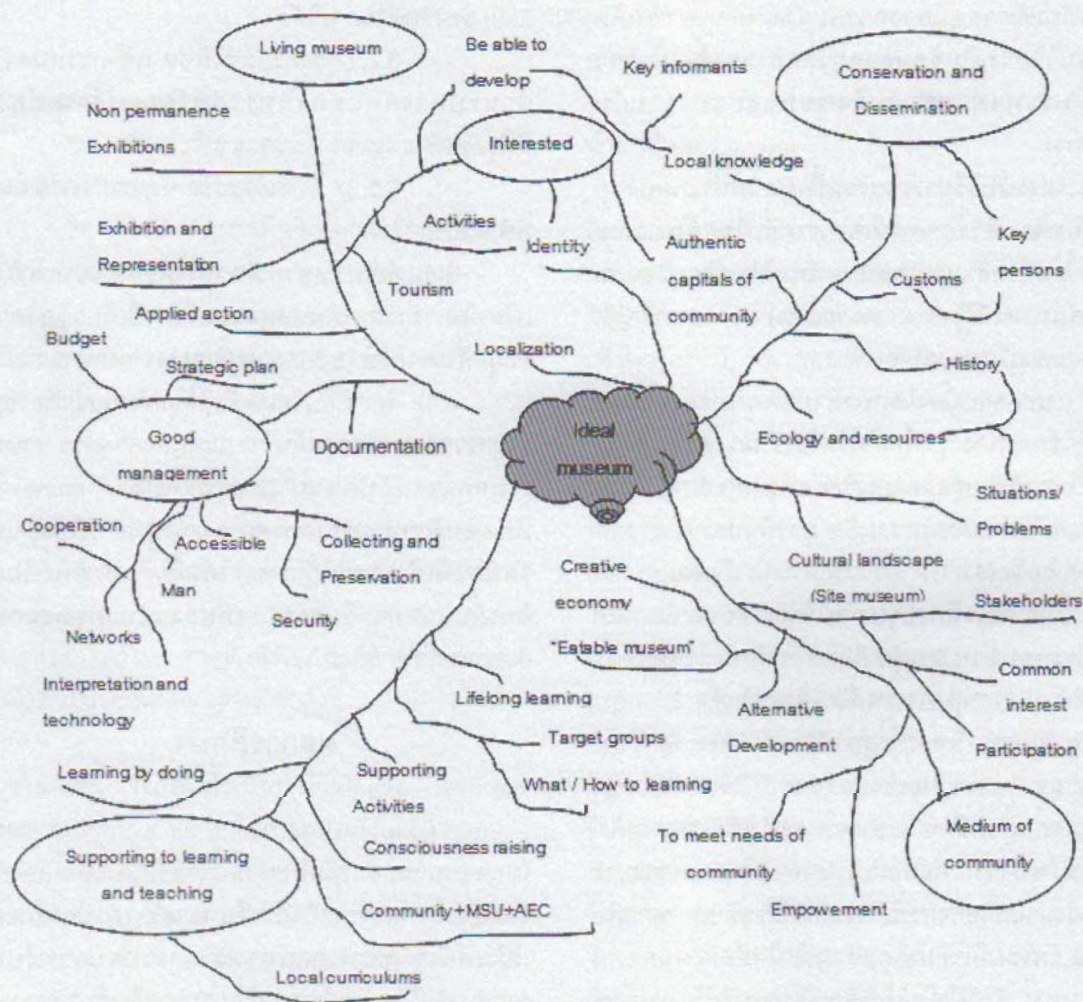


Figure 2 Mind mapping of ideal type of the Tha khon Yang museum





สำหรับ “ตัวแบบพิพิธภัณฑ์ในอุดมคติ” ที่ประชุมได้สะท้อนมุมมองและแนวคิดของพิพิธภัณฑ์ท้องถิ่นบ้านท่าขอนยางที่ควรจะเป็น โดยเป็นความมุ่งหวังที่อยากให้เกิดขึ้นมา ซึ่งน่าสังเกตว่ามีความแตกต่างจากแนวคิดของพิพิธภัณฑ์ที่ปรากฏอยู่ทั่วไปในสังคมไทยเวลานี้ อีกทั้งหลายแนวคิดในที่ประชุมนั้นยังดูเหมือนว่าจะสอดคล้องกับแนวคิดของนักวิชาการด้านพิพิธภัณฑ์ศึกษาในปัจจุบันด้วย โดยเฉพาะแนวคิดพิพิธภัณฑ์ใหม่ (new museum) (Maršine, 2006) หรือนิเวศพิพิธภัณฑ์ (ecomuseum) ซึ่งกำลังได้รับความสนใจและทดลองปฏิบัติอย่างแพร่หลายทั่วโลก โดยเป็นวิธีคิดและการจัดการพิพิธภัณฑ์ที่เน้นการตีความมรดกทางวัฒนธรรมในลักษณะองค์รวม (holistic) โดยเน้นอัตลักษณ์ของสถานที่มากกว่าตัวอาคารหรือวัตถุสิ่งของดังพิพิธภัณฑ์ดั้งเดิมดำเนินการ ทั้งยังเน้นกระบวนการมีส่วนร่วมของชุมชนท้องถิ่น เพื่อลดการผูกขาดเฉพาะผู้เชี่ยวชาญ และมีเป้าหมายเพื่อร่วมใช้อีกเครื่องมือหนึ่งในการสนับสนุนสวัสดิการและการพัฒนาชุมชนท้องถิ่นอย่างยั่งยืนด้วย (Davis, 1999)

สำหรับประเด็นความคิดหลัก ๆ ที่พิพิธภัณฑ์ท่าขอนยางควรทำหน้าที่มี 3 ประการคือ 1) เป็นแหล่งเก็บรักษาอนุรักษ์และเผยแพร่วัฒนธรรมและประวัติศาสตร์ของชาวภู่อ่าท่าขอนยาง 2) เป็นสื่อกลางของชุมชน ซึ่งจะใช้เป็นเครื่องมือต่อยอดเพื่อทำประโยชน์แก่ชุมชนท้องถิ่นในมิติต่าง ๆ ต่อไป และ 3) เป็นแหล่งสนับสนุนการเรียนการสอนของชุมชนท้องถิ่น

นอกจากนี้ในที่ประชุมยังได้เสนอแนวคิดเกี่ยวกับประเด็นของการนำเสนอและการบริหารจัดการของพิพิธภัณฑ์ด้วย โดยควรเป็น “พิพิธภัณฑ์ที่มีชีวิต” กล่าวคือ มีการหมุนเวียนเคลื่อนไหวตลอดเวลา โดยอาจผ่านกิจกรรมการเรียนรู้รูปแบบต่าง ๆ สามารถตอบสนองความต้องการในชีวิตประจำวันของผู้คนได้จริง ไม่วางระยะห่างกับผู้คน เหมือนพิพิธภัณฑ์ทั่วไปที่มักแข็งทื่อมุ่งเน้นนำเสนอฝ่ายเดียว แต่ผู้คนไม่มีส่วนร่วม ดังนั้นพิพิธภัณฑ์บ้านท่าขอนยางควรสร้างกระบวนการมีส่วนร่วมกับฝ่ายต่าง ๆ มีกิจกรรมหมุนเวียนต่อเนื่องและทันต่อเหตุการณ์ สามารถนำไปต่อยอดสร้างประโยชน์ต่อไปได้ โดยเฉพาะในมุมมองของชุมชนนั้น “พิพิธภัณฑ์ท้องถิ่นได้”

ด้วย ไม่ใช่เพียงให้ความความภาคภูมิใจต่อเอกลักษณ์ทางวัฒนธรรมหรือตอบสนองด้านสุนทรียะเท่านั้น แต่ต้องช่วยแก้ไขปัญหาทางเศรษฐกิจด้วย เช่น สนับสนุนการท่องเที่ยว กระตุ้นการสร้างรายได้ และหนุนเสริมการรวมกลุ่มอาชีพต่าง ๆ เป็นต้น

สำหรับในประเด็น “การบริหารจัดการ” นั้น ที่ประชุมให้ความสำคัญในการจัดการเรื่องทุน คน การตั้งคณะกรรมการดูแล การจัดการองค์ความรู้และเทคโนโลยี การตลาด การเข้าถึงของผู้เกี่ยวข้องและผู้ชม มีระบบดูแลรักษาและระบบเก็บรักษาที่ปลอดภัย เช่น การจัดทำทะเบียนวัตถุ การทำฐานข้อมูล เป็นต้น นอกจากนี้ยังต้องมีการจัดทำแผนยุทธศาสตร์เพื่อกำหนดขั้นตอนการดำเนินงานอย่างมีเป้าหมายและหวังผลด้วย

## 2. ควรจัดแสดงอะไรในพิพิธภัณฑ์ท่าขอนยาง?

ในประเด็นนี้ได้มีการศึกษา “ทุน” (ทุนทางเศรษฐกิจ ทุนทางสังคมและทุนทางวัฒนธรรม) ของชุมชนบ้านท่าขอนยาง ทั้งนี้การเก็บข้อมูลนี้มีเป้าหมายหลัก ๆ อยู่สองประการ คือ 1) ในฐานะเป็น “เป้าหมาย” เพื่อใช้เป็นข้อมูลในการสังเคราะห์เนื้อหาในการจัดแสดงนิทรรศการและจัดกิจกรรมในพื้นที่พิพิธภัณฑ์ 2) ในฐานะเป็น “เครื่องมือ” เพื่อใช้สร้างกระบวนการเรียนรู้ทำความเข้าใจถึง “ทุน” และประเด็นปัญหาของบ้านท่าขอนยางในมิติต่าง ๆ ทั้งยังจะเป็นข้อมูลเพื่อทำความเข้าใจและแสวงหาแนวทางในการแก้ไขหรือส่งเสริมต่อไป รวมทั้งเป็นฐานข้อมูลประกอบการพัฒนาแผนยุทธศาสตร์การก่อตั้งพิพิธภัณฑ์บ้านท่าขอนยางที่สอดคล้องกับการศักยภาพและปัญหาของชุมชนท้องถิ่นและสามารถตอบสนองกับความต้องการที่เป็นจริงของผู้คนในชุมชนได้ สำหรับประเด็นที่ชุมชนได้นำเสนอให้เก็บรวบรวมสามารถสรุปได้ 3 ประเด็นหลัก ดังภาพที่ 3

2.1) ประเด็นของกายภาพและทรัพยากร เพื่อเข้าใจระบบนิเวศวิทยาของบ้านท่าขอนยาง ซึ่งเป็นเงื่อนไขเบื้องต้นที่กำหนดรูปแบบการใช้ชีวิตของชาวบ้านท่าขอนยาง ประกอบด้วยประเด็นย่อย คือ 1) ทำเลที่ตั้ง 2) ที่ดิน 3) แหล่งป่า 4) แหล่งน้ำ 5) นาและข้าว



2.2) ประเด็นของตำนานและประวัติศาสตร์ เพื่อทำความเข้าใจภูมิหลังความเป็นมาของบ้านท่าขอนยาง ที่มีพัฒนาการและการเปลี่ยนแปลงจนถึงปัจจุบัน ประกอบด้วยประเด็นย่อย ดังนี้ 1) ประวัติการตั้งบ้านท่าขอนยาง 2) ความเชื่อเกี่ยวกับผี 3) การเมืองการปกครอง 4) สายตระกูล 5) การศึกษา

2.3) ประเด็นของวิถีชีวิต เพื่อศึกษาความเป็นอยู่และภูมิปัญญาในด้านต่าง ๆ ของชาวญ้อบ้านท่าขอนยาง ลักษณะที่โดดเด่นและเป็นเอกลักษณ์ในประเพณี ความเชื่อต่าง ๆ ซึ่งประกอบด้วยประเด็นดังนี้ 1) ภาษา 2) อาชีพและการทำมาหากิน 3) นิทานและการละเล่น 4) ประเพณีและความเชื่อ 5) เครื่องแต่งกาย 6) สถาปัตยกรรมและศิลปกรรม 7) อาหารและวัฒนธรรมการกิน 8) บุคคลสำคัญหรือผู้เชี่ยวชาญใน (ภูมิปัญญา) ด้านต่าง ๆ ทุกรูปแบบ เพื่อลดความซับซ้อนในการเก็บรวบรวมข้อมูลจึงได้มีการจัดแบ่งประเด็นออกเป็น 5 ประเด็น และให้นักวิจัยชุมชนแบ่งเป็น 5 กลุ่มตามประเด็นที่ตนเองมีความเชี่ยวชาญหรือสนใจ คือ 1) กลุ่มประวัติศาสตร์และตำนาน 2) กลุ่มประเพณีและความเชื่อ 3) กลุ่มภูมิปัญญาและอาชีพ 4) กลุ่มทรัพยากร และ 5) กลุ่มสายตระกูล

### 3. แผนยุทธศาสตร์เพื่อก่อตั้งพิพิธภัณฑ์ท้องถิ่นบ้านท่าขอนยาง

หลังจากที่นักวิจัยได้ร่วมการเก็บรวบรวมข้อมูลแล้ว ได้มีการจัดเวทีประชุมเพื่อให้นักวิจัยชุมชนแต่ละกลุ่มร่วมนำเสนอข้อมูล (ประกอบด้วย 5 กลุ่ม คือ 1) กลุ่มประวัติศาสตร์และตำนาน 2) กลุ่มประเพณีและความเชื่อ 3) กลุ่มภูมิปัญญาและอาชีพ 4) กลุ่มทรัพยากร และ 5) กลุ่มสายตระกูล และนักวิจัยชุมชนกลุ่มอื่น ๆ ร่วมถอดบทเรียน ทววจสขบ สรุป อภิปรายภายใต้ประเด็น "สถานการณ์และปัญหาของบ้านท่าขอนยางเพื่อแสวงหาแนวทางการแก้ไขและเสริมศักยภาพ" เพื่อกระตุ้น จักระบบความคิดความเข้าใจต่อสถานการณ์ของชุมชน ทั้งนี้โดยใช้วิธีการร่วมกันวิเคราะห์สถานการณ์ของชุมชน (อดีต-ปัจจุบัน) และกำหนดภาพอนาคตที่พึงปรารถนาของชุมชน จากนั้นได้มีการจัดประชุมเวทีร่วมระดมสมอง "แผนยุทธศาสตร์เพื่อก่อตั้งพิพิธภัณฑ์ท้องถิ่นฯ" ในประเด็น

"พิพิธภัณฑ์จะมีส่วนร่วมแก้ไขปัญหาหรือเสริมศักยภาพของชุมชนได้อย่างไร?" รวมทั้งร่วมวิเคราะห์บทบาทการจัดแสดง เพื่อใช้ในการนำจัดทำนิทรรศการ และกำหนดแนวทางการบริหารจัดการพิพิธภัณฑ์ ซึ่งได้แบ่งประเด็นออก 3 ประเด็นหลัก (ภาพที่ 4) คือ

1) ทำไม่ต้องบริหารจัดการพิพิธภัณฑ์ มีเป้าหมายเพื่อกำหนดวิสัยทัศน์ พันธกิจ เป้าหมาย จุดประสงค์และหน้าที่ของพิพิธภัณฑ์ท้องถิ่นบ้านท่าขอนยางที่ชัดเจน ซึ่งจะเป็นสิ่งที่ช่วยกำหนดควบคุมการบริหารจัดการพิพิธภัณฑ์ในภาพรวม

2) ใครบริหารจัดการพิพิธภัณฑ์ มีเป้าหมายเพื่อกำหนดบทบาทหน้าที่ของบุคคลฝ่ายต่าง ๆ ให้ชัดเจนในการขับเคลื่อนการดำเนินงานของพิพิธภัณฑ์ให้มีประสิทธิภาพและสอดคล้องกับเป้าหมายที่ตั้งไว้ โดยประกอบด้วย 2.1) คณะกรรมการอำนวยการ 2.2) เจ้าหน้าที่ ซึ่งแบ่งออกเป็นฝ่ายต่าง ๆ เพื่อความชัดเจนของบทบาทและหน้าที่ คือ ฝ่ายการตลาด ฝ่ายการเงิน ฝ่ายกิจกรรม ฝ่ายเผยแพร่ ฝ่ายรักษาความปลอดภัย ฝ่ายจัดแสดง ฝ่ายการศึกษา และฝ่ายสื่อ 2.3) อาสาสมัคร

3) บริหารจัดการอย่างไร แบ่งออกเป็นสองส่วนสัมพันธ์กัน คือ 3.1) แผนหลัก (master plan) และ 3.2) แผนยุทธศาสตร์ (strategic plan) ซึ่งจะเป็นแผนที่ช่วยสนับสนุนแผนหลักให้สามารถดำเนินให้บรรลุผลอย่างเป็นรูปธรรมตามรูปแบบของกิจกรรมที่ออกแบบไว้ ทั้งนี้ในส่วน ของแผนหลักนั้นประกอบด้วย โครงสร้างขององค์กรการพัฒนาบุคลากร การเก็บรวบรวมวัตถุ การวิจัย การจัดแสดง การศึกษาและกิจกรรมการเรียนรู้ การเผยแพร่และประชาสัมพันธ์ การสงวนรักษา การซ่อมบำรุง การรักษาความปลอดภัย การหาทุนและรายได้ การตลาด การบริการ ผู้เข้าชมและจัดการภูมิทัศน์ การสร้างเครือข่ายกับผู้มีส่วนได้เสีย (stakeholders) และการสร้างความสัมพันธ์กับชุมชน ซึ่งในแต่ละฝ่ายยังมีรายละเอียดกระบวนการดำเนินงานด้วย



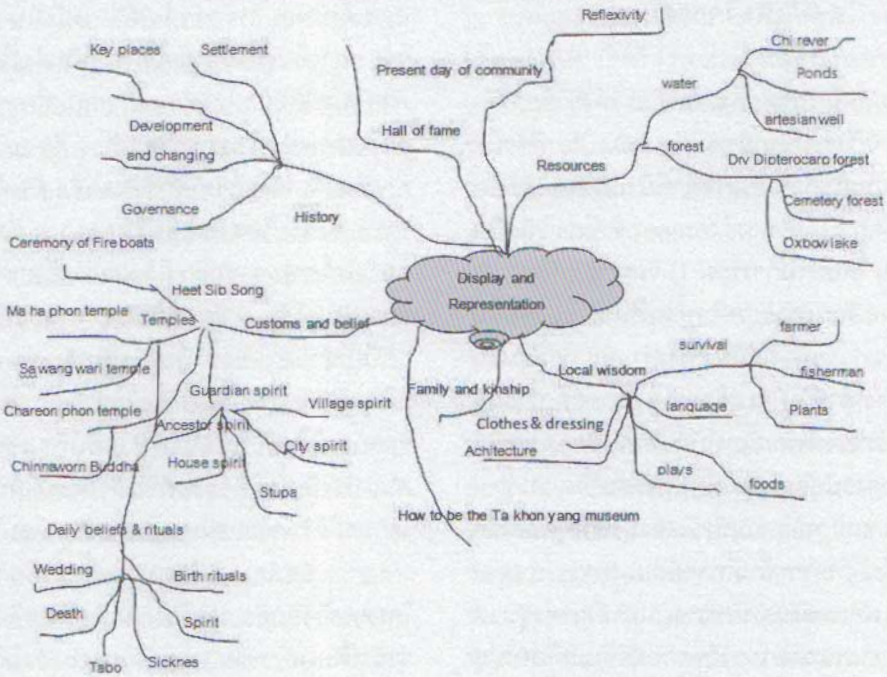


Figure 3 Mind mapping of exhibitions and representations in the Tha Khon Yang museum

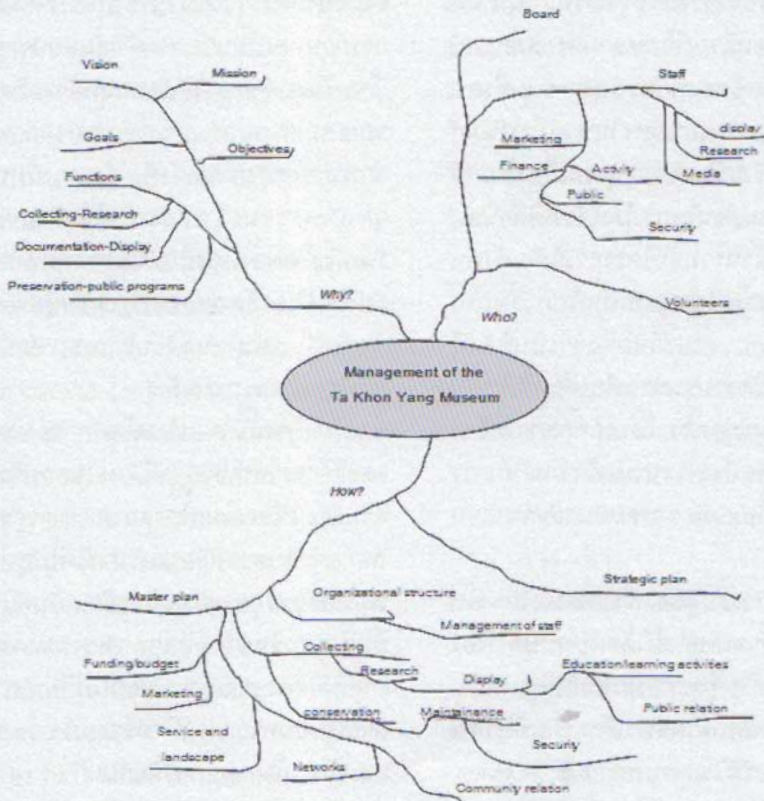


Figure 4 Mind mapping of management system of the Tha Khon Yang museum



## สรุปและวิจารณ์

กรอบคิดโดยรวมของงานวิจัยนี้ได้ใช้วิธีการจัดกระบวนการการเรียนรู้ที่เน้นการมีส่วนร่วมเป็นเครื่องมือเพื่อเสริมพลัง กระตุ้นการสร้างจิตสำนึก (consciousness rising) สร้างแรงเกาะเกี่ยวทางสังคม และสำนึกความเป็นเจ้าของร่วมกัน โดยผ่านการร่วม 1) วิเคราะห์ศักยภาพและสภาวะแวดล้อมผ่านการศึกษาคู่มือ "ทุน" ของชุมชนทำขออนุญาต 2) หาแนวทางแก้ไขและเสริมศักยภาพชุมชนบ้านท่าขออนุญาต สำหรับใช้ประกอบ 3) การพัฒนาแผนยุทธศาสตร์การก่อตั้งพิพิธภัณฑ์บ้านท่าขออนุญาต เพื่อให้สามารถเป็นแหล่งสนับสนุนการเรียนรู้ตลอดชีวิตและตามอัธยาศัยของชุมชนท้องถิ่น รวมทั้งเพื่อยังมุ่งหวังให้เป็นอีกเครื่องมือหนึ่งในการสร้างพื้นที่ทางสังคม (social space) สำหรับต่อยอด สร้างพลังและเป็นแรงบันดาลใจของชุมชนท้องถิ่นและสาธารณะที่สามารถขยายผลขับเคลื่อนไปสู่การปฏิบัติการพัฒนาท้องถิ่นในมิติอื่น ๆ เช่น การท่องเที่ยว เพื่อผลได้ต่อท้องถิ่นและสังคมต่อไป

โดยภาพรวมของโครงการวิจัยที่ผ่านมาได้พยายามดำเนินตามขั้นตอนที่วางไว้ แต่จากประสบการณ์ของชุมชนที่มีต่อบรรดาโครงการวิจัยต่าง ๆ ที่เคยดำเนินงานในพื้นที่บ้านท่าขออนุญาตในช่วงที่ผ่านมาซึ่งส่วนใหญ่ขาดประสิทธิภาพและความต่อเนื่องในการดำเนินงาน ทำให้ชาวบ้านส่วนใหญ่เกิดทัศนคติด้านลบไม่อยากให้ข้อมูลและมีส่วนร่วมกับโครงการวิจัย ดังนั้นด้วยแนวคิดพื้นฐานของงานวิจัยชุมชนที่เน้นความเป็นบริบท (contextualization) คณะวิจัยจึงจำเป็นต้องมีความยืดหยุ่นทั้งเวลาและกระบวนการเพื่อปรับให้เข้ากับสถานการณ์ของชุมชนและบุคคล โดยเฉพาะการสร้าง ความไว้วางใจและการประสานคนทำงาน มีกระบวนการสัมพันธ์กันอย่างต่อเนื่อง เช่น การสนทนาแลกเปลี่ยนในโอกาสต่าง ๆ

นอกจากนี้ในการรับรู้ของสังคมสมัยใหม่นั้น ภาพลักษณ์ของ "ความเป็นชนบท" ซึ่งได้กลายเป็นคำพ้องความหมายของ "ความเป็นชุมชน" มักสื่อถึงความเป็นเอกภาพผู้คนสมัครสมานกลมเกลียวเป็นเนื้อเดียวกัน (homogeneity) แบบชุมชนในอุดมคติ (Agbe-Davies, 2010) ซึ่งภาพลักษณ์นี้แตกต่างจากข้อเท็จจริงที่ปรากฏ

และได้เป็นอุปสรรคสำคัญอย่างหนึ่งในการดำเนินงานวิจัย กล่าวคือชุมชนท่าขออนุญาตมีภูมิหลังของความขัดแย้งภายในทำให้มีการแบ่งออกเป็นกลุ่มต่าง ๆ ซึ่งยากที่จะขอความร่วมมือและสร้างฉันทามติได้ ทำให้การดำเนินงานโครงการวิจัยต้องล่าช้า ต้องใช้เวลาในการประสานประโยชน์และบริหารความขัดแย้งอยู่เสมอ อย่างไรก็ตาม อาจกล่าวได้ว่าความแตกต่างขัดแย้งเป็นเรื่องปกติที่ต้องบริหารจัดการ คณะวิจัยได้พยายามแก้ปัญหาโดยการเข้าถึงผู้นำชุมชน เช่น เจ้าอาวาสวัดเจริญผลและแกนนำหลักเพื่อให้ช่วยอธิบายและชักชวนให้ชาวบ้านให้ตระหนักถึงประโยชน์ที่ชุมชนจะได้รับหากสามารถก่อตั้งพิพิธภัณฑ์ขึ้นมาได้ ทำให้การดำเนินงานโดยรวมได้รับความสนับสนุนและขับเคลื่อนได้

ข้อสังเกตประการหนึ่งที่ได้จากการดำเนินโครงการวิจัยก็คือ การที่ชุมชนยังคงลังเลที่จะเข้ามามีส่วนร่วมหรือบทบาทในการดำเนินงานครั้งนี้ อาจเนื่องจากผลกระทบจากวิถีคิดของกระบวนการบริหารและจัดการทรัพยากรทางวัฒนธรรมของรัฐที่ผ่านมาซึ่งขาดการมีส่วนร่วมของประชาชนไม่ว่าจะเป็นขั้นตอนของการตัดสินใจ การกำหนดนโยบาย รวมทั้งขั้นตอนการดำเนินงานอื่นๆ เกือบทั้งหมด จึงทำให้ลดทอนพลังและความกระตือรือร้นของชาวบ้านลง ประกอบกับกระบวนการพัฒนาประเทศที่ผ่านมาซึ่งมุ่งเน้นการพัฒนาทางวัตถุ เศรษฐกิจและอุตสาหกรรมเป็นหลักทำให้เกิดการทำลายมรดกวัฒนธรรมของท้องถิ่นกันอย่างต่อเนื่องทั้งวัฒนธรรมที่สัมผัสได้และวัฒนธรรมไร้รูป (tangible and intangible culture) เช่น แหล่งโบราณสถาน โบราณวัตถุและภูมิปัญญาต่าง ๆ เป็นต้น

ดังนั้นในแวดวงวิชาการจึงมีการเสนอแนวคิดและวิธีการวิจัยเชิงปฏิบัติการในการพัฒนาชุมชนแบบมีส่วนร่วม เพื่อเสริมสร้างความสามารถของชุมชนท้องถิ่นในการจัดการทางวัฒนธรรมและฟื้นฟูพลังชุมชน โดยยึดหลักองค์รวม (holistic) เน้นชุมชนเป็นหน่วยปฏิบัติการเชิงพื้นที่ ยอมรับความแตกต่างหลากหลายทางวัฒนธรรมการไม่ยึดติดตายตัว เน้นการเปลี่ยนแปลงอย่างมีพลวัตและไม่เป็นทางการ เพื่อสร้างกระบวนการเรียนรู้ร่วมกันแบบเปิด เน้นหลักการร่วมกันนำ สร้างการศึกษาและการเรียนรู้จากการปฏิบัติจริงเพื่อความสุขความประทับใจ





ร่วมกันของชุมชน ซึ่งด้วยวิธีคิดดังกล่าวนี้เชื่อว่าจะช่วย  
ฟื้นฟูพลังชุมชนขึ้นมาได้ (สายันต์, 2547)

นอกจากนี้การดำเนินงานพิพิธภัณฑ์ท้องถิ่นยังมี  
มิติทางวัฒนธรรมเข้ามาเกี่ยวข้องตลอดทั้งกระบวนการ  
จึงเป็นงานที่ละเอียดอ่อนลึกซึ้งและต้องอาศัยความ  
ร่วมมือและบูรณาการจากศาสตร์หลากหลายแขนง  
(interdisciplines) รวมทั้งภาคส่วนต่าง ๆ โดยเฉพาะ “คนใน”  
ชุมชนท้องถิ่นในฐานะเจ้าของวัฒนธรรม (ธนิช, 2554)  
เพื่อสร้างกระบวนการเรียนรู้อย่างมีส่วนร่วมและสำนึกใน  
การเป็นเจ้าของร่วมกันในการขับเคลื่อนการดำเนินงาน  
พิพิธภัณฑ์ให้มีความต่อเนื่องและยั่งยืน สามารถ  
ตอบสนองต่อความต้องการที่แท้จริงของผู้คนในท้องถิ่นได้  
ในมิติต่าง ๆ เช่น เศรษฐกิจ สังคมและวัฒนธรรม

ดังนั้น หลังจากได้มีการพัฒนาแผนยุทธศาสตร์  
เสร็จแล้ว แต่พิพิธภัณฑ์บ้านท่าขอนยางยังไม่เกิดขึ้นอย่าง  
เป็นรูปธรรม จึงต้องมีการขับเคลื่อนอย่างต่อเนื่องเพื่อเป็น  
การสร้างควมไว้วางใจและความมั่นใจให้กับชุมชน  
ซึ่งเบื้องต้นนี้การเสริมพลังชุมชนที่จำเป็นคือการถ่ายทอด  
พื้นฐานความรู้และเทคนิควิธี (increasing knowledge)  
ในการบริหารจัดการพิพิธภัณฑ์อย่างเป็นระบบ เช่น การ  
วิจัยและจัดทำทะเบียนวัตถุ การจัดทำฐานข้อมูลต่าง ๆ  
เพื่อสร้างกระบวนการเรียนรู้ เสริมทักษะและความ  
ต่อเนื่องในการดำเนินงานให้เป็นไปตามที่ชุมชนร่วม  
ออกแบบในแผนยุทธศาสตร์ได้

นอกจากนี้เพื่อให้การดำเนินงานของพิพิธภัณฑ์  
ท้องถิ่นบ้านท่าขอนยางสามารถขับเคลื่อนไปได้ใน  
เบื้องต้นจำเป็นต้องสร้างความร่วมมือกับผู้มีส่วนได้เสียที่  
เกี่ยวข้อง (stakeholders) โดยเฉพาะมหาวิทยาลัย  
มหาสารคามในฐานะสถาบันอุดมศึกษาที่ตั้งอยู่ใกล้และ  
ถือเป็นพันธกิจหนึ่งของมหาวิทยาลัยด้วย เพื่อสร้าง  
กระบวนการเรียนรู้ร่วมกันบนฐานของการวิจัยในการ  
ขับเคลื่อนชุมชนท้องถิ่นทั้งในมิติเศรษฐกิจและสังคม โดย  
ใช้ “พิพิธภัณฑ์” เป็นอีกเครื่องมือหนึ่งในการช่วยหนุน  
เสริมการพัฒนาและยกระดับคุณภาพชีวิตของผู้คนใน  
ระดับฐานรากและสนับสนุนให้เกิดการพัฒนาอย่างยั่งยืน  
ซึ่งแนวคิดนี้ยังสอดคล้องและสนับสนุนกรอบแผน  
อุดมศึกษาระยะยาว 15 ปี ฉบับที่ 2 (พ.ศ. 2551 – 2565)  
ซึ่งกำหนดแนวทางให้สถาบันอุดมศึกษาเป็นกลไกสำคัญ

ในการพัฒนาขีดความสามารถในการแข่งขันของประเทศ  
โดยอาศัยการสร้างความรู้และนวัตกรรมใหม่จาก  
กระบวนการวิจัย และสอดคล้องกับวิสัยทัศน์ของการวิจัย  
ของชาติ (พ.ศ.2555 - 2559) ที่มุ่งหวังให้ประเทศไทยมี  
และใช้งานวิจัยที่มีคุณภาพเพื่อการพัฒนาที่สมดุลและ  
ยั่งยืนด้วย (ทศพร, 2556)

## กิตติกรรมประกาศ

ขอขอบคุณเครือข่ายบริหารการวิจัยและ  
ถ่ายทอดเทคโนโลยีสู่ชุมชน ภาคตะวันออกเฉียงเหนือ  
สำนักงานคณะกรรมการการอุดมศึกษา (สกอ.) ที่ได้ให้  
ทุนอุดหนุนประจำปีงบประมาณ พ.ศ. 2554 (รอบสอง)  
ขอขอบพระคุณนายสุนทร เดชชัย ผู้อำนวยการกอง  
ส่งเสริมการวิจัยและบริการวิชาการ มหาวิทยาลัย  
มหาสารคามที่ให้การสนับสนุนตลอดมา ขอบูชา “ครู”  
ผู้ช่วยศาสตราจารย์ ดร.ภาสกร นันทพานิช ตลอดทั้งเพื่อน  
พี่น้องที่จากต่างสถาบันในพื้นที่อีสานตอนบนที่ได้  
แลกเปลี่ยนเรียนรู้ประสบการณ์ร่วมกันทุกครั้งที่มีการ  
อบรมแต่ละครั้ง และขอขอบคุณชาวบ้านท่าขอนยางทุก  
ท่าน โดยเฉพาะอย่างยิ่งพระครูอุดม วัฒนคุณ เจ้าอาวาส  
วัดเจริญผล อาจารย์บรรหาร สุชี โรงเรียนท่าขอนยาง  
พิทยาคม และคุณตาดำเนิน เนื่องวรรณะ ที่ให้ความ  
ร่วมมือและสนับสนุนด้วยดีตลอดมา

## เอกสารอ้างอิง

- คณะสถาปัตยกรรมศาสตร์ ผังเมืองและนฤมิตศิลป์.  
2550. โครงการฟื้นฟูวัฒนธรรมท้องถิ่นเพื่อปลูก  
จิตสำนึกในการอนุรักษ์วัฒนธรรมชุมชนอย่าง  
ยั่งยืน. มหาวิทยาลัยมหาสารคาม, มหาสารคาม.  
134 หน้า.
- ทศพร ศิริสัมพันธ์. 2556. ชุมชนเข้มแข็ง สังคมน่าอยู่  
เศรษฐกิจยั่งยืนด้วยงานวิจัย. วารสารการพัฒนา  
ชุมชนและคุณภาพชีวิต 1(2): 1-5.
- ธนิช เลิศกาญจนาภิเษก. 2554. การจัดการทรัพยากรวัฒนธรรม.  
ศูนย์มานุษยวิทยาสิรินธร (องค์การมหาชน),  
กรุงเทพฯ. 216 หน้า.



- บัญญัติ สาลี. 2550. การวิจัยการฟื้นฟูและอนุรักษ์ภาษา  
ตำนาน ประวัติศาสตร์ท้องถิ่นและการละเล่น  
พื้นบ้านปอ บ้านท่าขนอยง ตำบลท่าขนอยง  
อำเภอเมืองกันทรวิชัย จังหวัดมหาสารคามอย่างมี  
ส่วนร่วม. รายงานการวิจัย. มหาวิทยาลัย  
มหาสารคาม, มหาสารคาม. 159 หน้า.
- สายันต์ ไพรชาญจิตร. 2547. การฟื้นฟูพลังชุมชนด้วยการ  
จัดการทรัพยากรทางโบราณคดีและพิพิธภัณฑ:  
แนวคิด วิธีการและประสบการณ์จากจังหวัดน่าน.  
โครงการเสริมสร้างการเรียนรู้เพื่อชุมชนเป็นสุข,  
กรุงเทพฯ. 192 หน้า.
- Agbe-Davies, A. S. 2010. Concepts of community in  
the Pursuit of an Inclusive archaeology.  
International Journal of Heritage Studies  
16(6): 373-389.
- Davis, P. 1999. Ecomuseums: a sense of place.  
Leicester University Press, New York. 235 p.
- Marstine, J. 2006. New Museum Theory and  
Practice: An Introduction. Blackwell, Malden.  
332 p.
- McManamon, F. P. and A. Hatton. 1999. Cultural  
Resource Management in Contemporary  
Society: Perspectives on Managing and  
Presenting the Past. Routledge, London. 321  
p.
- Sandell, R. 2002. Museums, Society, Inequality.  
Routledge, Florence. 268 p.
-